



Evropská unie
Evropský sociální fond
Operační program Zaměstnanost



Lokální ekonomika a její podpora ze strany obcí a DSO

REGION SLEZSKÁ BRÁNA



Kristýna Sochová

Specialista DSO
na rozvoj lokální ekonomiky

kristyna.sochova@slezskabrana.cz

OBSAH

Úvod	4
I. ANALYTICKÁ ČÁST.....	6
1 Charakter území obcí v DSO a jeho potenciál pro další rozvoj LEK.....	7
1.1 Charakter území DSO.....	7
1.1.1 Základní charakteristika území.....	7
1.1.2 Dopravní dostupnost a obslužnost.....	9
1.1.3 Životní prostředí	9
1.1.4 Využití území, volné pozemky a brownfieldy	11
1.1.5 Rozvojové plány obcí.....	15
1.2 území DSO a možnosti rozvoje LEK – shrnující SWOT	23
2 Charakter a rozvojový potenciál naší LEK	25
2.1 Charakter obyvatelstva a jeho dopad na LEK	25
2.1.1 Růst počtu obyvatel.....	25
2.1.2 Věková struktura obyvatel	26
2.1.3 sociální skupiny.....	28
2.1.4 Vzdělanostní struktura	30
2.2 Vybavenost v DSO.....	30
2.2.1 Občanská vybavenost.....	30
2.2.2 Technická a digitální infrastruktura v DSO	33
2.2.3 Dostupnost komerčních služeb v DSO.....	35
2.2.4 Charakter LEK na území DSO	35
2.3 LEK na území dso a možnosti jejího rozvoje – shrnující SWOT.....	40
3 Obce v našem DSO a jejich aparát pro plánování a koordinování rozvoje LEK	42
3.1 Charakter obcí v našem DSO a jejich aparátu pro potřeby koordinace rozvoje LEK	42
3.2 Dosavadní podpora LEK ze strany obcí v DSO.....	43
3.2.1 Komunikace s klíčovými aktéry ohledně LEK a její podpory.....	43
3.2.2 Využití nemovitého majetku obcí k podpoře LEK.....	45
3.2.3 Využití finančních nástrojů k podpoře LEK	48
3.2.4 Společné projekty obcí s podnikateli, neziskovými organizacemi a občany	48
3.2.5 Služby obcí pro podnikatele, zohlednění místních podnikatelů ve veřejných zakázkách apod.....	49
3.2.6 Podnikatelská činnost obcí v DSO.....	50
3.2.7 Meziobecní spolupráce (DSO, MAS).....	51

3.2.8	Využití Strategického plánování a řízení k podpoře LEK.....	55
3.2.9	Nejčastěji a nejméně využívané nástroje podpory LEK v DSO	56
3.2.10	Souhrnné hodnocení dosavadní podpory LEK ze strany obcí v DSO	58
II.	Návrhová část.....	60
1	Příležitosti dalšího rozvoje LEK.....	61
2	Podpora LEK obcemi v DSO – shrnutí hlavních zjištění z analytické části.....	62
3	Návrhy na zlepšení podpory LEK v DSO	62
3.1	Nástroje podpory LEK s největším potenciálem (pro obce v DSO/ pro DSO)	62
3.2	Soubor doporučení ke zlepšování.....	63
3.3	Priority a cíle v oblasti podpory LEK obcemi/DSO pro období následujících 3 až 5 let ...	65
3.4	Návrh implementační struktury.....	73
3.4.1	Odpovědnost za realizaci strategie	73
3.4.2	Způsob vyhodnocování strategie.....	73
3.4.3	Vlastní implementace strategie.....	74
4	Použité zdroje	76
5	Seznam grafů, obrázků a tabulek	79

ÚVOD

V tomto textu je zpracován koncepční dokument k rozvoji LEK na území DSO Region Slezská brána a její podpory ze strany obcí, které jsou součástí DSO, případně z úrovně DSO. Dokument obsahuje analytickou a návrhovou část.

Analytická část dokumentu se věnuje následujícím tématům:

1. Území DSO a širšího regionu
2. Charakteru LEK v rámci DSO
3. Dosavadní podpoře LEK ze strany obcí v DSO
4. Dosavadní podpoře LEK ze strany DSO

Cílem analýzy je:

- a) charakterizovat hlavní rysy a trendy vývoje území DSO, případně širšího území,
- b) identifikovat hlavní a relevantní aktéry LEK na tomto území a vyhodnotit jejich vliv a potenciál v rámci LEK,
- c) identifikovat a vysvětlit hlavní silné a slabé stránky (vnitřní prostředí a faktory z hlediska DSO a zapojených obcí, které mohou tyto subjekty do určité míry přímo ovlivňovat) a příležitosti a hrozby (týkající se vnějšího prostředí a faktorů, které přímo obce ani DSO ovlivnit spíše nemohou, ale mohou se jim snažit přizpůsobit, zohlednit je ve svých rozhodnutích apod.),
- d) shrnout a přehledně roztřídit relevantní informace a důkazy pro další rozhodování orgánů obcí a DSO o rozvoji území a LEK, např. pro návrhovou část souvisejícího strategického dokumentu.

Text souhrnné analýzy byl zpracován na základě dílčích analýz, které byly připraveny za následující obce: Kaňovice, Krásná, Morávka, Nižní Lhoty, Paskov, Raškovice, Řepiště, Sedliště, Sviadnov, Václavovice, Vojkovice a Vyšní Lhoty. Tyto obce představují 71 % z celkového počtu obcí v DSO. Některé části byly doplněny o informace města Vratimov a obce Nošovice dle koncepčních dokumentů zpracovaných pro tyto územní celky. Co se týče počtu obyvatel, vstupní analýzy byly zpracovány za obce, jejichž celkový počet obyvatel představuje přibližně 61 % (17.912 z 29.432) celkového počtu obyvatel DSO.

Dílčí analýzy nebyly zpracovány pro 5 obcí: Vratimov, Žabeň, Pražmo, Nošovice a Dobratice. Obec Pražmo, Dobratice a Žabeň charakterem plně odpovídají okolním obcím pro které byla situace lokální ekonomiky zmapována. Vratimov je největší obcí, resp. městem, DSO Regionu Slezská brána z hlediska počtu obyvatel (7.356). Vratimov má nejvýrazněji zajištěno volnočasového vyžití, občanskou vybavenost, prvky rekreace, ale také zde jsou velké možnosti pracovních příležitostí, ve vztahu k ostatním obcím DSO. Obec Nošovice obecným charakterem také odpovídá okolním obcím, pro které byla analýza zpracována, avšak významná diferenciací je v průmyslovém odvětví. Okolí území obce Nošovice se vyznačuje zejména podhorským a zemědělským charakterem. Obec Nošovice však utváří pomyslnou hranici mezi podhorskou oblastí přírodní scenérie a městskou průmyslovou oblastí. V obci se nachází průmyslová oblast, která udržuje výborný stav ekonomické situace v regionu a nabízí velké množství pracovních příležitostí různých odvětví, např. automobilka Hyundai nebo pivovar Radegast. Kvůli významnému vlivu města Vratimov a obce Nošovice byly v rámci analýzy zahrnuty také některé poznatky zjištěné z koncepčních dokumentů těchto obcí.

Text koncepčního dokumentu je strukturován následovně:

- Analýza se nejprve věnuje 4 výše uvedeným hlavním tématům
- Následně jsou shrnuté její hlavní výsledky.
- Na shrnutí navazuje návrhová část, která představuje soubor doporučení ke zlepšování podpory LEK ze strany obcí a DSO. S nimi mohou pracovat jednotlivé obce v DSO, nebo DSO při koordinování rozvoje LEK.

I. ANALYTICKÁ ČÁST

1 CHARAKTER ÚZEMÍ OBCÍ V DSO A JEHO POTENCIÁL PRO DALŠÍ ROZVOJ LEK

1.1 CHARAKTER ÚZEMÍ DSO

Dobrovolný svazek obcí Region Slezská brána je tvořen 17 členskými obcemi z okresů Frýdek-Místek a Ostrava. Území je charakterizováno dvěma odlišnými geografickými celky, které jsou od sebe odděleny okresním městem Frýdek-Místek a obcí Dobrá.

Obrázek 1 Rozložení území DSO

Jedna část DSO zapadá do městské industriální oblasti postižené ukončenou těžbou černého uhlí (dále jen **městská**). Do této části území patří obce Kaňovice, Paskov, Řepiště, Sedliště, Sviadnov, Václavovice, Vratimov a Žabeň. Kontinuita území svazku je přerušena okresním městem Frýdek-Místek a územím obce Dobrá a dále pokračuje územím obcí, charakterizovaných podhorskou krajinou (dále jen **podhorská**). Mezi tyto patří obce Dobratice, Krásná, Morávka, Nižní Lhoty, Nošovice, Pražmo, Raškovice, Vojkovice a Vyšní Lhoty. Limity a rozvoj LEK v těchto dvou územních celcích jsou v některých oblastech odlišné, a proto v rámci této analýzy budou v těchto případech území hodnocena zvlášť.

Velmi významným subjektem DSO je město Vratimov, které je největší obcí svazku s počtem 7 326 obyvatel (k roku 2022) a jako jediná obec má pověřený obecní úřad (obec II. typu).



zdroj: DSO Region Slezská brána

1.1.1 ZÁKLADNÍ CHARAKTERISTIKA ÚZEMÍ

Městská část území je ohraničena městy Ostrava, Frýdek-Místek a Havířov a ze západní části také dálnicí D56. Z geomorfologického hlediska se jedná o území, které spadá do Ostravské pánve a částečně (obce Sedliště a Kaňovice) je také rozprostřena do Těšínské pahorkatiny. Zájmová oblast se nachází na území severní Moravy a Slezska. Přítomnost velkých měst definuje příměstský charakter obcí. Na životní prostředí, zejména na ovzduší, působí průmyslové zdroje produkující velké množství znečišťující látky. Jedná se zejména o Ostravskou aglomeraci a blízkou přeshraniční polskou aglomeraci. Nezanedbatelným vlivem jsou také místní průmyslové podniky, např. Lenzing Biocel ve městě Paskov. Realizací řad opatření v těchto podnicích však dochází ke snižování dopadů na životní prostředí a je napomáháno k pravidelnému snižování koncentrací znečišťujících látek, prašnosti, hluku apod. Z hlediska rizik krajinného charakteru nejsou obce městské oblasti ohroženy povodněmi, sesuvy ani jinými

přírodními vlivy. Menší rizika nastávají v oblastech po ukončené těžbě (v obcích Paskov, Sviadnov, Řepiště), kde může docházet k propadům v poddolovaných oblastech (ve štolách). Ve velmi zanedbatelné míře je území lokálně postiženo sesuvy půdy. V obcích je velmi málo rekreačních objektů a jejich vliv na místní LEK je zanedbatelný.

Obrázek 2 Důl Paskov



zdroj: ekonomickydenik.cz

Podhorská část obcí nabízí klidné místo pro život se zachovalým venkovským charakterem. Její území se rozkládá v údolí řek Morávky a Mohelnice. Jižní část území je obklopena pohořím Moravsko-slezských Beskyd s dominující Lysou Horou. Na území se nachází mnoho přírodních cenných prvků a velká část území spadá do ochranných pásem různých kategorií: CHKO Beskydy, Evropsky významné lokality, Natura 2000 a nachází se zde také Národní přírodní památka Skalická Morávka. Je zde dostatečný prostor pro rozvoj rodinného bydlení. Výstavba je zde eliminována určením minimální výměry pro stavební plochy, v ochranných pásmech podmínkami orgánů ochrany životního prostředí a zákazem výstavby bytových domů a rekreačních objektů. Morávka a Krásná jsou neprůjezdnými obcemi z důvodu přirozené bariéry pohoří Beskyd. Významněji zde na způsob života působí přírodní vlivy, např. povodně, sesuvy či omezení výstavby a podnikatelských záměrů plynoucí z přítomnosti ochranných pásem. Rekreační objekty jsou v těchto obcích zastoupeny ve velké míře a významně zde ovlivňují život, zejména z hlediska nevhodnosti nakládání s odpady a špatnými sociálními vztahy s místními obyvateli. Na kraji podhorské části, na území obcí Nošovice a Nižní Lhoty, blíže k městu vznikla Průmyslová zóna Nošovice. Dominantou průmyslové zóny je automobilový závod Hyundai, který dále doplňují podniky vyrábějící komponenty pro automobilový průmysl. Vznik této průmyslové oblasti přineslo do regionu i jeho širšího okolí velké množství pracovních příležitostí v různých odvětvích. Její přítomnost však také významně zvýšila dopravní intenzitu a vytvořila novou zátěž životního prostředí pro obce i jejich okolí, zejména v oblasti čistoty ovzduší. Vzhledem k příhodné poloze areálu, který je situován blíže k městu Frýdek-Místek a využívání moderních technologií je vliv průmyslu mírněn až zanedbán směrem k horám. Na charakter rekreační oblasti a čistoty Beskyd tak vliv spíše nedopadá.

Obrázek 3 Pohled z Lysé hory na podhorskou část obcí



zdroj: tripy.cz

1.1.2 DOPRAVNÍ DOSTUPNOST A OBSLUŽNOST

Obce městské části jsou charakterizovány výbornou dopravní dostupností a obslužností do dvou až tří velkých blízkých měst: Frýdek-Místek, Ostrava, příp. Havířov. Složky (potřeby, služby, vybavenost), které není možné na území jednotlivých obcí pokrýt jsou snadno dostupné v jejich blízkém okolí – ať už na území obcí DSO, tak i ve vedlejších obcích nebo velkých městech. Obcemi prochází významná páteřní cyklostezka spojující města Ostravu a Frýdek-Místek. K tomu je v obcích cyklostezka protkaná sítí doprovodných cyklotras.

U obcí podhorské oblasti je dopravní obslužnost i dostupnost zajištěna příznivě, ne však lépe než u obcí městské části. Nejbližší z velkých měst je okresní město Frýdek – Místek, které se nachází v blízké dojezdové vzdálenosti, kdy je, od nejvzdálenější obce Krásná, dojezd cca 20 km. Významným spádovým centrem v mnoha oblastech je také město Frýdlant nad Ostravicí, kde je rovněž příhodně zajištěna dopravní dostupnost i obslužnost. Územím neprochází cyklostezka, která by spojovala Frýdek-Místek s obcemi podhorské části ani obce mezi sebou, což je vnímáno jako velký nedostatek.

1.1.3 ŽIVOTNÍ PROSTŘEDÍ

Zhoršená kvalita ovzduší v širším regionu se zlepšuje s územím blížícím se k horám. Sdíleným faktorem znečištění ovzduší na území celého DSO je, nebo spíše bylo lokální vytápění. Ke snížení vlivu tohoto zdroje napomohly kotlíkové dotace, jejímž principem je výměna starých neekologických kotlů na tuhá paliva, za nové ekologické kotle s tepelným čerpadlem.

Na území obce Řepiště je ekologickou zátěží skládka průmyslových odpadů. Zde může být největší hrozbou znečištění spodních vod výtok skládkové vody. Vzhledem k řízenému procesu skládkování, s vysokou mírou kontroly při stavbě a zejména v průběhu vlastního fungování je tato hrozba spíše teoretická. Přísné technologické postupy jsou podpořeny přirozeným jílovitým podložím, kde není příz-

nivá prostupnost vody terénem a únik do širšího okolí, tak není možný. Významnější vliv na půdní prostředí a půdní a spodní vodu má historicky vzniklá neřízená a nekontrolovaná skládka. Tato byla vytvořena v těžní jámě cihlářských jílu. V případě skládky a „skládky“ může být do budoucna hrozbou i příležitostí povinnost otevření skládky a dodatečné dotřídění odpadů.

Dále se s významným vlivem na krajinu nachází na území obce Řepiště odval bývalého Dolu Paskov a menší odpadní odvaly na území Paskova. Ve městě Paskov se také nachází odpadní technologické nádrže.

Obrázek 4 Skládka odpadů v obci Řepiště



zdroj: fcc-group.eu/cs

Většina území obcí podhorské části spadá do ochranného pásma CHKO Beskydy. Nejvýznamněji jsou touto ochranou omezeny obce Krásná a Morávka, které do něj spadají téměř 100 % území, dále pak Pražmo, Vyšní Lhoty a v menší míře také Raškovice. Limity pro obce na území ochranných pásem ovlivňují zejména rozvoj podnikání. V těchto místech dochází k rozvoji pouze výstavbou rodinných domů, které však musí splňovat určitá kritéria – sklon a typ střechy, velikost a tvar oken apod.

Obrázek 5 Oblast CHKO Beskydy v podhorské oblasti



zdroj: AOPK ČR

Další ochranné prvky území ovlivňující život v obcích podhorské části jsou Národní přírodní památka Skalická Morávka (Vyšní Lhoty, Nižní Lhoty, Nošovice) a Evropsky významná lokalita Niva Morávky v okolí řeky Morávky. Základem je podpora přirozeného pohybu řeky, meandrování a divočení, nemožnost zpevňovat břehy či jinak ovlivňovat přirozené procesy. Velkou nevýhodou je také, že vlivem zvýšených vodních stavů, rozlivů, a především povodní se umístění koryta řeky neustále mění. Doprovodným negativním vlivem povodní je vzestup hladiny spodních vod v důsledku čehož dochází i k zatopování sklepů spodní vodou v místech v údolí nivy řeky Morávky. Dotčené obce mají zpracovaný povodňový plán a v obcích je bezpečnostní rozhlas, v případě potřeby informování občanů o povodňových či vyšších vodních stavech.

Obrázek 6 Ochranná pásma vodního toku Morávka



zdroj: ČÚZK

1.1.4 VYUŽITÍ ÚZEMÍ, VOLNÉ POZEMKY A BROWNFIELDY

Zemědělské plochy obcí jsou využívány zejména pro zemědělskou činnost, živočišnou i rostlinnou výrobu. Na zemědělskou činnost je navazováno také při využívání prostor podnikatelských areálů – objekty kravína, kuřína, silážních jam, skladovacích prostor krmiv, zelárny, jatka apod.

V obcích je dostatečné množství ploch pro rozvoj bydlení. Preferována je zejména rodinná zástavba. Snahou většiny obcí je zamezit vzniku satelitních městeček a eliminovat vliv blízkých velkých měst, který se v okolí projevuje. Obce napomáhají odolávat této hrozbě zejména odkupem velkých pozemků

do svého vlastnictví a znevýhodňují tak dispozice pro developerské projekty. Pozemky o větších výměrách bývají rozparcelovány a dále jsou dle individuálních potřeb obcí využívány k prodeji pro výstavbu rodinných domů nebo se využívají pro jiné rozvojové účely, zejména k podpoře bydlení, např. vybudování prvků volnočasových aktivit (dětské hřiště, parky) a infrastruktury (místní komunikace) či podpora sociálního bydlení formou výstavby domů zaměřených na konkrétní sociální skupiny (bydlení pro mladé rodiny a seniory či komunitní domy). Výstavba domů je v některých obcích omezena také územním plánem, a to tak, že je možno stavět pouze na minimálně určené výměře pozemku (1000, 1500, či 2000 m²), např. v obcích Sedliště, Václavovice či Vyšní Lhoty. V některých obcích je také úplný zákaz výstavby bytových domů, např. v obcích Sedliště, Raškovice, Krásná či Morávka.

1.1.4.1 BROWNFIELDY NA ÚZEMÍ OBCÍ, JEJICH SOUČASNÉ VYUŽITÍ A ROZVOJOVÉ PLÁNY

ŘEPIŠTĚ

Objekt	Současné využití	Rozvojový plán
JZD statek (kuřín)	Objekty jsou v soukromém vlastnictví součástí podnikatelských areálů.	Rozvoj podnikání a nabídka nových pracovních příležitostí.

Obrázek 7 Budova bývalého JZD v obci Řepiště (vlevo)



zdroj: mapy.cz

KRÁSNA

Objekt	Současné využití	Rozvojový plán
Prostory po sluzbě PČR v budově OÚ	Skladování obecního majetku, v části zřídka kulturně-sportovní využití	V rámci rekonstrukce budovy mají být prostory rozšířeny a má do nich být přestěhován obecní úřad, zasedací místnost a knihovna
4 plochy po těžbě ropy	Žádné.	Budou revitalizovány a další rozvojové plány krom vzniku ploch veřejného prostranství není možný – jedná se o malé plochy ve svahu a bez přístupu k místní komunikaci.
1 plocha po těžbě plynu	Dotěžuje se plyn.	---

SEDLIŠTĚ

Objekt	Současné využití	Rozvojový plán
areál bývalé pily	Areál je ve vlastnictví privátní osoby, která komunikuje s agenturami MSK ve věci budoucího využití.	V případě, že by obec areál získala, využila by jej jako zázemí pro OÚ a stavbu (dílny, garáže pro techniku). Další zvažovanou možností je využít prostory pro výstavbu ČOV.

MORÁVKA

Objekt	Současné využití	Rozvojový plán
areál s budovou bývalé lesní školky	V roce 2013 byl zpracován projekt „Dům přírody“, pro účely pořádání škol v přírodě, zřízení rozjezdových dílen a zvýšení parkovacích ploch. Pro výstavbu byla získána dotace s podmínkou zákazu podnikatelského záměru, při splnění podmínky by však provoz nebyl udržitelný. Po prvním neúspěchu již nebyly další dotační možnosti. Plán opadl a pravděpodobně již nebude realizován. Budoucí využití objektu není zřejmé.	---
ubytovna České srdce	V současné době ve vlastnictví obce a bez využití.	Obec má záměr budovu rekonstruovat a vytvořit sociální byty pro seniory a mladé rodiny s dětmi.

Obrázek 8 Ubytovna "České srdce" v obci Morávka



zdroj: krasybeskyd.cz

NIŽNÍ LHOTY

Objekt	Současné využití	Rozvojový plán
dům ve špatném technickém stavu	V současné době ve vlastnictví obce a bez využití.	Vzhledem k jeho poloze, která nevytváří příznivé podmínky pro bydlení - u hlavní silnice, vedle podnikatelského areálu bývalého JZD, je v plánu vytvořit na této ploše centrum komunálních služeb obce. Součástí bude zázemí pro technické služby, prostor pro parkování technických vozidel a prostor pro sběr odpadů – elektroodpad, velkoobjemový apod.

Obrázek 9 Brownfield - dům ve špatném technickém stavu v obci Nižní Lhoty



zdroj: google.cz/maps

VÁCLAVOVICE

Objekt	Současné využití	Rozvojový plán
bývalé koupaliště	Tento objekt i s okolními pozemky je ve vlastnictví obce a jeho rekonstrukce je zahrnuta v rámci projektu vybudování „centra“ obce.	Místo koupaliště, zde bude vytvořeno přírodní jezírko k účelům koupání a rekreace.

Obrázek 10 Bývalé koupaliště v obci Václavovice



zdroj: mapy.cz

SVIADNOV

Objekt	Současné využití	Rozvojový plán
plocha brownfieldu po ukončené těžbě	V současné době se na území brownfieldu těží důlní plyn. Nachází se zde také staré nevyužité objekty, které budou zdemolovány a následně bude oblast nabízená k podnikání. Toto místo je posledním místem v obci, které je vyčleněno pro rozvoj průmyslu a širšího podnikání. Stejně jako příležitostí, může být využití prostoru také hrozbou. Nevhodně zvolená oblast podnikání může snížit kvalitu života v obci a zhoršit životní prostředí, např. při zvýšené logistice zvýšení dopravní zátěže, při práci se stroji zvýšení hluchnosti v okolí apod.	---

Obrázek 11 Areál po ukončené těžbě černého uhlí ve Sviadnově



zdroj: mapy.cz

1.1.5 ROZVOJOVÉ PLÁNY OBCÍ

V této podkapitole jsou popsány rozvojové plány obcí. U některých obcí jsou rozvojové plány doplněny také o aktivity soukromníků či podnikatelů jejichž realizace bude mít významný vliv na LEK v obci či regionu. Významným limitem pro rozvoj LEK v obcích jsou zejména pozemky a objekty, které jsou v soukromém vlastnictví. Vlastníci těchto nemovitostí nemají o prodej zájem, nebo je nabízejí za velice nepříznivých podmínek. U obcí podhorské části dotčených ochrannými pásmy je rozvoj území limitován podmínkami ochrany území.

Výčet nejdůležitějších záměrů a rozvojových plánů obcí:

Raškovice	Odkoupení pozemků mezi bytovými domy a ZŠ – propojení objektů
	Vybudování obchodu Hruška se službou CashBack (výběr hotovosti, náhrada bankomatu)
	Rekonstrukce uvolněných obecních bytů
	Rozvoj areálu Adámkovy vily – přístavba k budově (rozšíření administrativních prostor, pokojů, prostor pro sociální, zdravotní i rehabilitační péči) a stavba minidomků pro soběstačně schopné jedince a manželské páry (tento rozvojový projekt by měl být realizován ze strany vlastníka s finanční podporou obce)
	Stavba parkoviště před víceúčelovou halou
	Rekonstrukce budovy OÚ
	Vybudování nového chodníku v dolní části obce
	Vybudování nové budovy SDH
	Vybudování nových prostor školní knihovny
	Vybudování kulturního a komunitního centra obce (realizuje se) – vznik restaurace, společenského sálu, v horní části klubovna a prostory pro spolky, možná i dočasně knihovna

Obrázek 12 Probíhající rekonstrukce kulturního a komunitního centra v obci Raškovice



zdroj: msstavby.cz

Řepiště	Zřízení sběrného dvora v areálu pálenice s moštárnou
	Rekonstrukce bývalé restaurace a ubytovacího zařízení (v místní části Rakovec) za vzniku ubytovacích kapacit pro sociálně znevýhodněné skupiny (mladé rodiny, matky samoživitelky, senioři) s komunitním centrem, možnost vzniku kluboven pro činnost spolků a restaurace
	Výstavba nové budovy ZŠ u stávající tělocvičny a zároveň vytvoření nádvoří doplňující centrum obce (OÚ, SDH, komunitní centrum, knihovna, MŠ)
	Rekonstrukce budovy stávající ZŠ za vzniku sociálních bytů

Obrázek 13 Studie výstavby ZŠ v obci Řepiště



zdroj: repiste.eu/obec-mistni-sprava/dotace/investicni-zamery

Sedliště	Rozšíření budovy ZŠ a MŠ
	Vybudování kanalizace
	Zřízení workoutového hřiště
	Odkoupení brownfieldu staré pily – zřízení technického zázemí obce/prostor pro kanalizační systém – ČOV
	Výstavba rozhledny Bezručova vyhlídka
	Stavba cyklostezky
	Rozšiřování prvků bezpečnosti – stavba chodníků
	Stavba vodovodního řádu – poslední část obce, která chybí
	Revitalizace parku
	Revitalizace a rekonstrukce středu obce

Obrázek 14 Příprava stavby Rozhledny na Bezručově vyhlídce v Sedlištích



zdroj: msstavby.cz

Vyšní Lhoty	Využití volných ploch - rozvoj nové zástavby, z části pozemků obec vybuduje místní komunikaci, zbylé části budou sloužit jako rezerva/finanční přínos pro rozpočet (budou rozparcelovány a prodány)
--------------------	---

Stavba chodníků kolem silnice III. třídy
Rozvoj parkovacích míst – stavba parkoviště pod Prašivou
Rozšíření technické a digitální infrastruktury

Obrázek 15 Stavba vodovodu v obci Vyšní Lhoty



zdroj: Petr Jasek

Nižní Lhoty

Využití brownfieldu (dům ve špatném technickém stavu) pro vybudování centra komunálních služeb obce, jehož součástí bude zázemí pro technické služby, prostor pro parkování technických vozidel a prostor pro sběr odpadů – elektroodpad, velkoobjemový či malé re-use centrum apod.

Zájem o odkoupení pozemku s „roubenkou“, kde by došlo buď k rekonstrukci budovy, a tím i jejímu zachování včetně revitalizace a zpřístupnění přilehlého pozemku /zbourání budovy včetně revitalizace celé plochy a vybudování veřejného prostranství odpočinkové zóny - podpora komunitního života v obci

Rozvoj činnosti v obci ze strany soukromníků – zřízení keramických dílen z původního hostince

Budování vycházkových tras s naučnými cedulemi a fitness stroji

Vybudování úseku cyklostezky pro propojení úseků Cyklotrasy povodí Morávky v katastru obce Nižní Lhoty

Doplnění komunální techniky pro údržbu obce

Zvýšení bezpečnosti na silnicích – vybudování výhyben na místních komunikacích, zřízení místa pro přecházení na krajské silnici III/4774. S tím související výkupy pozemků pod místní komunikací a pro zřízení výhyben (tam, kde majetkoprávní vztah zatím nebyl dořešen)

Rozvoj komunitní energetiky

Obrázek 16 Keramická dílna vybudovaná z bývalého hostince



zdroj: Marie Gryžboňová Mališová

Vojkovice

Rekonstrukce budovy při fotbalovém hřišti – vybudování kavárny pro cílovou skupinu matek s dětmi

Výstavba nové budovy MŠ s možností využití pro potřeby ZŠ a dětské skupiny

Domov pro seniory – přestavba původní budovy MŠ

Rozvoj volných ploch (remízky, lesy s volným prostranstvím) k vytvoření veřejného prostranství s cílem zřízení procházkové stezky v přírodě – revitalizace, výsadba alejí, doplnění prvků mobiliáře

Vybudování sběrného dvora

Zájem o zakoupení pozemku ve středu obce za účelem obnovy parku

Ze strany soukromníků je aktuálně rozšiřován areál Koníčkův dvůr, za vzniku nového pivovaru

Obrázek 17 Rozšiřování areálu hostince Koníčkův dvůr



zdroj: Petr Tesarčík

Kaňovice

Společenský sál – přístavba společenského sálu u obecního úřadu nebo v budově hostince a bývalého obchodu potravin za podmínek případného prodeje objektu

Obrázek 18 Budova hostince s bývalým obchodem potravin v obci Kaňovice



zdroj: google.cz/maps

Krásná

Rekonstrukce, přestavba a přístavba budovy obecního úřadu

Úprava předprostoru požární zbrojnice (při vjezdu do centra obce) – revitalizace a rozšíření odstavné plochy pro vozidla včetně instalace nových prvků mobiliáře

Usměrnění a popř. zřízení parkovacích ploch, doplnění o parkovací systém (monitorování aktuálního stavu a přenos informací k veřejnosti)

Rozšiřování chodníků

Zakoupení techniky pro zimní údržbu komunikací, parkovišť a autobusových zastávek

Zřízení doprovodných služeb pro volnočasové vyžití občanů a turistů v nepříznivém počasí – např. sauna, kulturně-sportovní objekt

Pravidelná komunikace s podnikateli stravovacích a ubytovacích zařízení za účelem zvýšení kvality služeb

Zřízení dalšího sběrného dvora nebo místa

Vybudování veřejných toalet a zázemí stánku s občerstvením na parkovišti na Visalajích

Obrázek 19 Aktuální stav předprostoru požární zbrojnice v obci Krásná



zdroj: archiv Antonína Tulacha, starosty obce Krásná

Obrázek 20 Projekt Úpravy předprostoru požární zbrojnice



zdroj: archiv Antonína Tulacha, starosty obce Krásná

Morávka	Využití brownfieldu „České srdce“ - vybudování ubytovacího zařízení pro mladé rodiny s dětmi a seniory
	Rozšíření parkovišť v klíčových místech pro turistiku – odkoupení pozemků
	Další rozvoj území je možný při vodní nádrži, která je aktuálně uzavřena a neprůchodná – snaha o zprůchodnění, vytvoření místa pro procházky a lehkou turistiku v přírodním prostředí

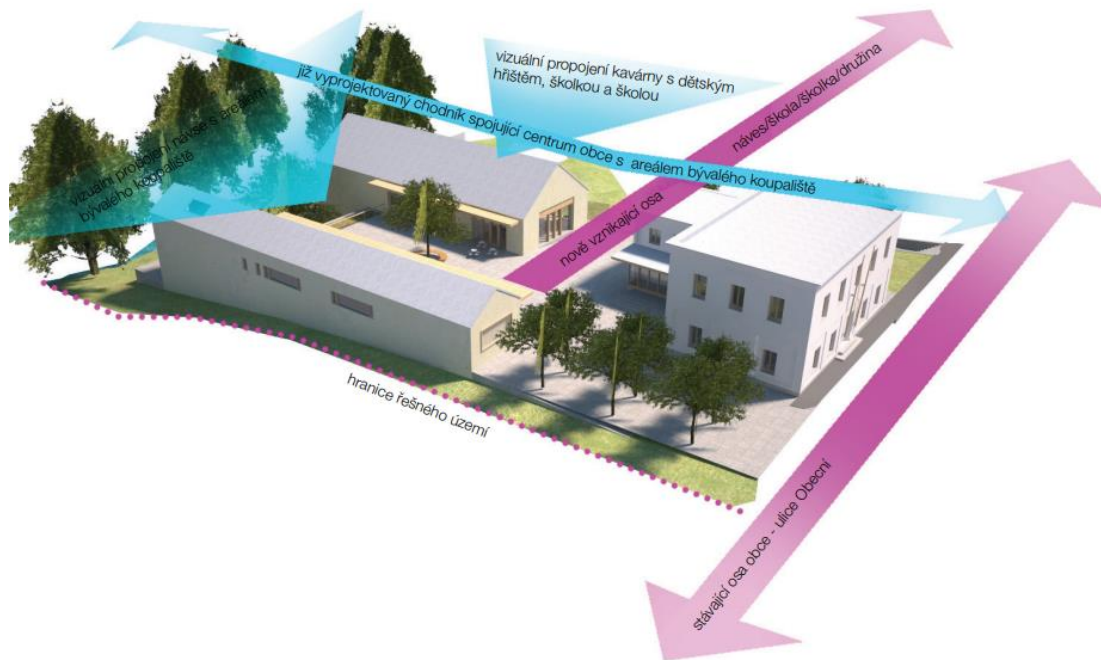
Obrázek 21 Snaha o zprůchodnění vodního díla Morávka



zdroj: moravka.info

Václavovice	Vybudování „centra obce“ za využití brownfieldu bývalého koupaliště - vybudování přírodního jezírka (koupání, rekreace), víceúčelového hřiště, dětského hřiště (možná i workoutového hřiště), kavárny (možná s restaurací), komunitního centra, velkého společenského sálu, nového obecního úřadu a dalších prostor vhodných pro drobné podnikání
--------------------	---

Obrázek 22 Studie úpravy centra obce Václavovice



zdroj: obecvaclavovice.cz

Sviadnov	Vybudování nového objektu s ordinacemi lékařů s lékárnou
	Vybudování objektu technických služeb
	Vybudování okružní křižovatky u Lidlu
	Zvyšování bezpečnosti
	Úprava centra obce
	Rozvoj podniků na území stávajícího brownfieldu po ukončené těžbě

Obrázek 23 Plánované umístění okružní křižovatky v obci Sviadnov



zdroj: google.com/maps

Vratimov	Vybudování domu pro seniory s pečovatelskou službou
	Rozšíření základní školy
	Výstavba sportovní haly
	Vybudování okružní křižovatky
	Úprava centra obce

Obrázek 24 Studie sportovní haly ve Vratimově



zdroj: duplexarchitekti.cz

1.2 ÚZEMÍ DSO A MOŽNOSTI ROZVOJE LEK – SHRNUJÍCÍ SWOT

Klíčové silné a slabé stránky a příležitosti a hrozby, které se týkají charakteru území našeho DSO a ovlivňují potenciál naší LEK dále se rozvíjet, můžeme shrnout do následující tabulky:

Tabulka 1: Území DSO a možnosti rozvoje LEK – SWOT

Silné stránky	Slabé stránky
<ul style="list-style-type: none"> • Snaha a prozatím také fungující stav zachování klidného a venkovského/přírodního a podhorského prostředí • Priorita zachovat přírodní prvky a jejich využití pro příměstskou, podhorskou i horskou rekreaci – procházky, turismus – cyklo, pěší, běžky, lyže, skialpy.... • Příznivá dopravní dostupnost i obslužnost • Blízkost velkých měst – Ostrava, Frýdek-Místek, Havířov, ... • Rozvoj rodinné zástavby – prostor pro udržení rostoucího trendu osídlení 	<ul style="list-style-type: none"> • Nedostatek vhodných pozemků a budov v majetku obcí pro podporu LEK (např. pro rozvoj podnikání) • Nedostatek vlastních finančních zdrojů a závislost na dotacích • Kontinuita území DSO rozdělena okresním městem – vliv různých přístupů řízení jednotlivých částí DSO • Nevhodné nakládání s odpadními vodami – nákladné nebo technické limity pro realizaci kanalizace • Roztroušená zástavba

<ul style="list-style-type: none"> • Potenciál využití půdy pro zemědělství a lesnictví • Zlepšování kvality ŽP – nakládání s odpady, třídění, legislativa, plnění limitů nad rámec závazku podnikatelů pro snižování vypouštěných znečišťujících látek apod. • Obec Krásná • - podchycení a využití turistického ruchu navázaného na Lysou horu a další hory – spolupráce s organizací Destinační management turistické oblasti Beskydy-Valašsko, potenciálně vznik stezek „Po medvědích tlapkách“, extrémní závod Beskydská sedmička... 	<ul style="list-style-type: none"> • Nízká míra pracovních příležitostí přímo v obcích (vyjma obcí Paskov, Vratimov, Nošovice, Sviadnov) • Dopravní zátěž – hluk, prašnost, zápach, bezpečnost • Konflikty rozvojových plánů s místními zájmy požadavků na udržitelný rozvoj obcí a ochranu přírody a krajiny nebo s individuálními zájmy jednotlivců (nezájem soukromých vlastníků prodat nemovitosti) • Obce s ochrannými pásmy na území omezeny v rozvoji – dodržování podmínek ochrany území, rizika a dopady z vlivu přírodních procesů
Příležitosti	Hrozby
<ul style="list-style-type: none"> • Nevyužité nemovitosti ve vlastnictví obce i v soukromém vlastnictví pro rozvoj LEK • Využití brownfieldu k rozvojovým plánům obcí • Dotační příležitosti • Realizace projektu „Spravedlivá transformace regionu po útlumu důlní činnosti“ • Poptávka po zavádění alternativních zdrojů energií • Legislativní opatření k otevírání skládek a přeřídování odpadů (Řepiště) 	<ul style="list-style-type: none"> • Klimatické změny a mimořádné projevy počasí – povodně, orkány, extrémní teploty, sucho • Legislativní, administrativní a normativní bariéry – nevhodně nastavený právní a administrativní systém a systém technických norem (zákon o odpadech, o veřejných zakázkách, stavební zákon) • Oslabování lokálních sociálních a ekonomických vazeb a prohlubování závislosti regionu na vnějších zdrojích, závislost obcí na dotacích při realizaci rozvojových projektů • Pronikání a šíření invazních druhů rostlin a živočichů • Slabá pozice venkova v systému řízení státu, nestabilita tohoto systému, nedostatek finančních zdrojů na podporu rozvoje venkova a konkurence jiných regionů při usilování o jejich získání • Rizikové využití volných pozemků a nemovitostí (brownfieldy, v soukromém vlastnictví, ve vlastnictví podnikatelů) – dopad na klidný život, životní prostředí, kvalitu životních podmínek • V obcích okolo řeky Morávky – ochranné pásmo nivy řeky Morávka – hrozba povodní, nevhodné divočení toku • Obec Řepiště <ul style="list-style-type: none"> - ukončení skládkování průmyslových odpadů • Obec Vyšní Lhoty <ul style="list-style-type: none"> - Změna režimu v Zařízení pro zajištění cizinců

2 CHARAKTER A ROZVOJOVÝ POTENCIÁL NAŠÍ LEK

2.1 CHARAKTER OBYVATELSTVA A JEHO DOPAD NA LEK

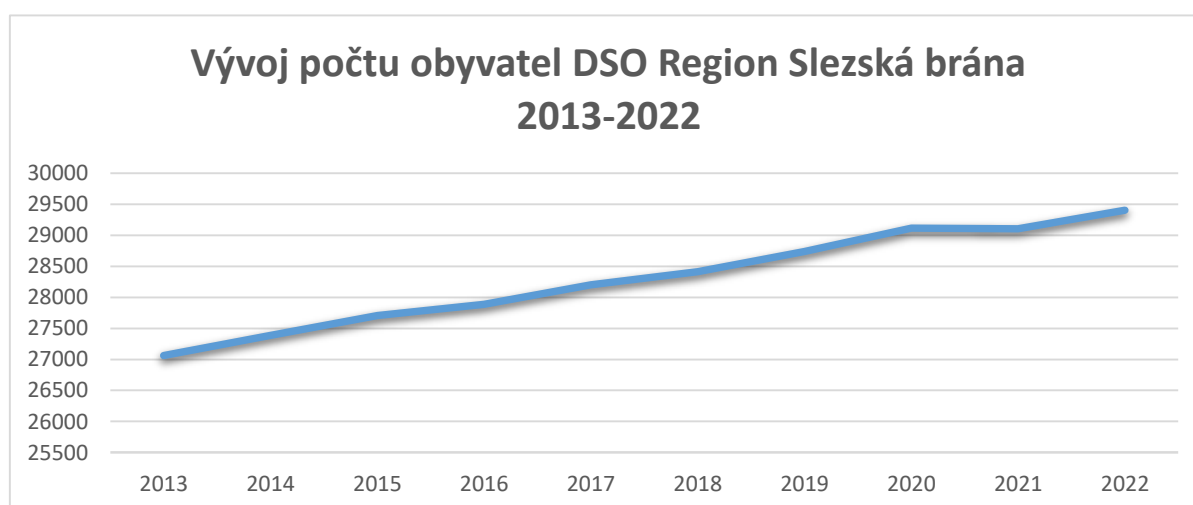
2.1.1 RŮST POČTU OBYVATEL

V obcích DSO je za posledních 10 let zaznamenán stoupající trend počtu obyvatel. Tento trend je dán zejména stěhováním mladých rodin z měst do menších obcí. Obce DSO mají napříč územím různé výhody a přednosti, proč se obyvatelé stěhují právě tam. Příznivost podmínek se odvíjí od potřeb jednotlivých občanů, mohou jimi být např. geografická poloha k místu zaměstnání, vyhledání klidu a přírodního prostředí, dědictví nemovitosti apod.

Obecně jsou obce vyznačovány klidným příměstským, či vesnickým nebo přírodně-podhorským charakterem. Širší specifika obcí se rozcházejí, ale společná podstata spočívá v klidném prostředí s blízkostí velkých měst a v příznivých podmínkách pracovních příležitostí (přímo v obcích nebo v jejich blízkosti). Příznivě jsou zde zastoupeny také služby občanské vybavenosti a komerční služby, které jsou rovněž zajištěny přímo v obcích, případně v jejich blízkém okolí. V tomto případě mají rovněž výhodnější pozici obce s těsnější vazbou na velká města.

S rostoucím počtem obyvatel musí obce více pracovat s rozvojem technické a digitální infrastruktury (stavba chodníků, místních komunikací, vodovodů, kanalizací apod.) a dalších doprovodných složek (mobiliář, sběrná hnízda tříděného odpadu, dětská hřiště apod.). Rozšiřování těchto složek podporuje bydlení a zvyšuje atraktivnost obce, avšak mnohdy zatěžuje rozpočty obcí na úkor jiných rozvojových aktivit. Růst počtu obyvatel vyvolává tlak také na komerční služby, ale pozitivně zvyšuje jejich šanci na dlouhodobější udržitelnost. Výrazně negativním dopadem růstu počtu obyvatel je zhoršující se komunikace obcí s občany, špatné sousedské vztahy (starousedlíci vs. přistěhovalí), přivlečení městských návyků (nereálné požadavky na vedení obce, neohleduplnost, nevhodné vnímání a chování k okolí a přírodě, nevhodné nakládání s odpady – třídění). Zvyšování počtu obyvatel v obcích DSO je navzdory výše uvedenému pozvolným trendem a obce, tak mají časový i finanční prostor na něj reagovat.

Graf 1 Vývoj počtu obyvatel DSO Region Slezská brána 2013-2022



zdroj: ČSÚ

2.1.2 VĚKOVÁ STRUKTURA OBYVATEL

Věková struktura obyvatel se ve většině obcí DSO v průběhu let příliš nemění a je tak stabilním ukazatelem dlouhodobého trendu. „Starší“ obce, kde převládá seniorská složka (65+) nad dětskou složkou (0-14 let) jsou: Dobruška, Řepiště, Raškovice, Vyšší Lhoty, Krásná, Morávka, Paskov, Pražmo, Václavovice, Vratimov a Nošovice. „Mladšími“ obcemi, kde převládá dětská složka (0-14 let) nad seniorskou složkou (65+) pak jsou: Sedliště, Nižší Lhoty, Vojkovice, Kaňovice, Sviadnov a Žabeň. Obecně však dochází ke stárnutí obyvatelstva, což je nejen regionální, ale také celorepublikový trend. „Nejmladší“ obcí DSO z hlediska průměrného věku je obec Vojkovice, kde je průměrný věk 37,7 let. Naopak „nejstarší“ je obec Krásná, kde je průměrný věk 45,3 let.

Tabulka 2 Věková struktura obyvatel v roce 2022

	0-14	15-64	65+	Průměrný věk
Dobruška	239	829	254	41,2
Kaňovice	68	219	55	40,4
Krásná	81	432	160	45,3
Morávka	223	736	253	42,5
Nižší Lhoty	66	190	47	39,4
Nošovice	149	676	204	43,4
Paskov	566	2532	732	43,0
Pražmo	117	575	200	45,1
Raškovice	388	1171	450	42,0
Řepiště	320	1207	364	42,0
Sedliště	313	1102	253	39,6
Sviadnov	368	1445	365	40,8
Vojkovice	163	493	105	37,7
Vyšší Lhoty	122	536	202	44,8
Žabeň	180	593	162	40,0
Václavovice	363	1329	367	41,6
Vratimov	1 181	4713	1 382	42,3

zdroj: SLDB, vlastní

Obce s vyšší hodnotou zastoupení dětské složky nebo strategickou polohou vůči okolí (spádovostí), často řeší problematiku nedostatečné kapacity školských zařízení:

- Obec Řepiště v současné době vyhledává možnosti financování projektu ZŠ, čímž by došlo k výraznému rozšíření kapacity
- Obce Sedliště a Raškovice ZŠ v nedávné době rekonstruovaly a rozšiřovaly. Kapacita těchto škol je však již opět naplněna a dále není plánováno jí znovu navyšovat.

O aktivity a vzdělávání mimo školní docházku se stará MŠ a ZŠ, spolky a sdružení (sportovně, kulturně či jinak zaměřené) formou kroužků, pořádáním společenských akcí, soutěží apod. Obce volnočasové aktivity a komunitní setkávání dětí a mládeže podporují zejména výstavbou zájmových prostor – dětských, workoutových, pumptruckových hřišť, sportovišť, či jiných míst pro společné setkávání. Také

jsou ze strany obcí přímo finančně i věcně podporováni aktéři tvorby volnočasových programů – sdružení, spolky, ZŠ, MŠ a občané.

Větší problém i zajištění jeho řešení je u složky seniorů. Tento problém je řešen u všech obcí, i těch s větším zastoupením dětské složky. Sociální skupina seniorů totiž pro zajištění pohodového života v obcích vyžaduje větší pozornost, která zahrnuje zabezpečení širšího spektra potřeb – sociálních a zdravotních služeb, volnočasovou náplň aktivit a komunitní setkávání. Společenský život seniorů je výrazně ovlivněn existenci/neexistenci seniorského klubu a jeho aktivitou, která je ovlivněna především vedením tohoto klubu a jeho schopnosti komunikace se svými členy i s vedením obce. Prakticky všechny obce zajišťují pro seniory rozvoz obědů a v některých obcích také odvoz jedinců za lékařskou péčí či za sociálními službami.

V obcích působí organizace poskytující terénní služby – Bílý kruh bezpečí, Slezská diakonie, Centrum pro rodinu a sociální péči, Centrum pro zdravotně postižené MSK, Podané ruce, Mobilní hospic Ondrášek, Charita F-M, Strom života apod. Výjimečně obce řeší případy seniorů přímo, a místy poskytuje např. pomoc s administrativou, zprostředkování kontaktů na poskytovatele sociálních služeb, příp. komunikuje s dotčenými zařízeními.

V obcích podhorské části je sociální péče zajištěna u většiny obcí prostřednictvím Domova se zvláštním režimem Adámkovy vily v Raškovicích, která od roku 2021 poskytuje také služby Osobní asistence. Obce se na provozu tohoto zařízení spolupodílí finančně. Služby jsou poskytovány v různém rozsahu – pomoc s administrací, asistence, ubytovací kapacity. Pro obce je přítomnost tohoto zařízení velmi přínosná, jelikož tím pro ně odpadá starost a péče o tuto sociální skupinu – řeší jí totiž vždy zaměstnanci Adámkovy vily v různém stupni pomoci. V obci Nošovice se nachází zdravotní středisko Záchrané služby MSK v areálu IZS, Centrum pro zdravotně postižené Moravskoslezského kraje o.p.s., které poskytuje komplexní sociální služby pro osoby se zdravotním postižením a seniory pod jednou střechou.

Obrázek 25 Adámkova vila v obci Raškovice



zdroj: apete.com

V obci Sviadnov byl za spoluúčasti okolních dvou obcí (Paskov, Staříč) vybudován Dům s pečovatelskou službou. Obcím Paskov a Staříč jsou sociální služby domova poskytovány také. V obci Paskov byla rekonstruována část budovy zámku, čímž vznikly bytové prostory pro seniory. Obec Vratimov, pracuje

v oblasti sociální péče se Základní listinou komunitního plánování sociálních služeb a souvisejících aktivit a Střednědobým plánem rozvoje sociálních služeb a souvisejících aktivit. Pomoci těchto koncepčních dokumentů mapují sociální situaci, potřeby a nabídky sociálních služeb ve městě a okolí a následně je vyhodnocují tak, aby službu dostal každý občan, který pomoc právě potřebuje. Oblast sociální péče je zaměřena nejvýznamněji na seniory, následně osoby se zdravotním postižením a handicapované, rodiny s dětmi, ale také osoby ohrožené sociálním vyloučením. Ve Vratimově se nachází 2 domy s pečovatelskou službou.

Další potřeby v oblasti sociální péče jsou pokryty v blízkosti ve městě Ostrava či Frýdek-Místek.

Mimo zajišťování ubytovacích, sociálních a zdravotních služeb se obce podílí na podpoře spokojeného života seniorů i následujícími způsoby:

- mají rozvojové projekty na výstavbu budov či rekonstrukci starých budov za účelem vzniku komunitních a volnočasových center, i obdobných míst pro setkávání
- v téměř všech obcích fungují spolky pro seniory, kteří bývají ve své činnosti ve vztahu k obcím nejaktivnější (spolek seniorů nemá obec Krásná)
- obce podporují spolky finančními dotacemi nebo jim poskytují prostory pro jejich činnost a aktivity (venkovní i vnitřní)
- členství v DSO, které organizuje ve spolupráci se SVC Vratimov pro seniory společné akce – poznávací výlety a vědomostní soutěže.

2.1.3 SOCIÁLNÍ SKUPINY

V obcích DSO se nenachází žádné problematické sociální skupiny. Problematika a řešení sociálních skupin dětí a seniorů je popsána výše. Jiné situace obce běžně neřeší. Problémové případy, např. drogové/alkoholové závislosti, lidi s psychickými patologickými příznaky apod. řeší zpravidla rodinní příslušníci nebo dotčené organizace. Velmi ojediněle přechází tato oblast na obce. Informovanost a prevence vzniku patologických jevů v obcích je poskytována zejména prostřednictvím MŠ a ZŠ, specializovaných zařízení a firem mimo obec, např. poskytovatelé sociálních služeb, prezentace a aktivity pro sdružení/na společenských akcích – Policie ČR, Renarkon apod. Obce ve svých zpravodajích nebo na webových stránkách vydávají články vhodné pro zájmové území s tematikou kriminalistiky, drogové a alkoholové problematiky, bezpečnosti apod.

Výjimkou je obec Raškovice, která v nedávné době „dořešila“ dlouhodobě řešený sociální případ jedince. Jednalo se o drogově závislého mladého dospělého (30 let), jehož se rodina zřekla a starost připadla na obec. Obec jedinci poskytla obecní byt, práci zaměřenou na technické služby v obci, zajišťovala mu nákupy, odvoz do potřebných zařízení (na podporu psychické podpory, zdraví apod.) a spravovala mu finance (jedinec nesměl mít finanční hotovost). Tento jedinec byl velmi problémový a kroky obce nevedly k úspěchu pomoci, až se po jednom z úpadku dostal do psychické neschopnosti za sebe jednat a byl na dlouhodobou léčbu odvezen do specializovaného psychiatrického zařízení. Starost o jedince pracovníky obce významně zatěžovala a současný stav, kdy je jedinec mimo péči obce, stav zásadně odlehčilo.

Další sociální zařízení na území DSO jsou:

- **Dětský domov Marie Antoníny Kratochvílové Řepiště** – od 1. 9. 2005 zahájil v Řepištích svoji činnost dětský domov. Cílem je dát každému dítěti šanci vyrůstat v prostředí rodiny, ať už vlastní, nebo náhradní. Jedná se o švýcarský typ domova, kde v čele zařízení stojí manželský pár, který je neměnnou jistotou umístěných dětí. Za dobu provozu prošly domovem desítky dětí, často s různými formami postižení. Posloupnost péče po dovršení plnoletosti bude zajištěna v blízkosti domova, kde vznikne chráněné bydlení pro mladé lidi se znevýhodněním.

Obrázek 26 Dětský domov Marie Antoníny Kratochvílové Řepiště



zdroj: ddrepiste.cz

- **Zařízení pro zajištění cizinců Vyšní Lhoty** – zařízení pro zajištění cizinců („detence“ nebo „záchyt“) slouží primárně k zajištění cizinců, kterým bylo vydáno pracovníky cizinecké policie rozhodnutí o správním vyhoštění a o zajištění. Klientelu tvoří osoby, které se pobytem na území ČR dostaly do rozporu se zákony ČR. Vnější ostrahu zajišťuje Policie ČR a vnitřní smluvní bezpečnostní agentura. Ve Vyšních Lhotách fungoval tento záchytný tábor od poloviny 90. let až do roku 2009, kdy došlo k jeho uzavření. Vzhledem ke zvýšenému počtu imigrantů došlo ke znovuotevření v roce 2015. Kapacita tábora je 220 míst.

Obrázek 27 Zařízení pro zajištění cizinců v obci Vyšní Lhoty

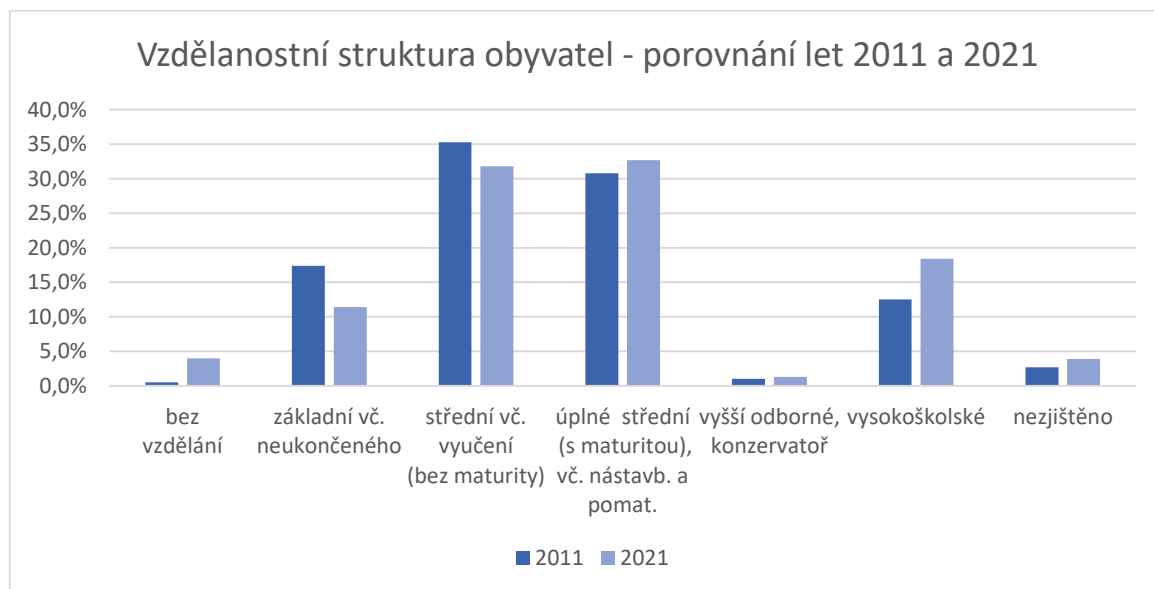


zdroj: suz.cz

2.1.4 VZDĚLANOSTNÍ STRUKTURA

Vzdělanostní struktura obyvatel v obcích DSO kopíruje trend celého regionu a také celorepublikového průměru. Z grafu níže lze pozorovat stoupající trend obyvatel s vyšším vzděláním.

Graf 2 Vzdělanostní struktura obyvatel



zdroj: ČSÚ

2.2 VYBAVENOST V DSO

2.2.1 OBČANSKÁ VYBAVENOST

Aktuální stav vybavenosti v našem DSO můžeme shrnout níže uvedenou tabulkou:

Tabulka 3: Občanská vybavenost v našem DSO

VYBAVENOST	DOSTATEČNOST S OHLEDEM NA AKTUÁLNÍ POTŘEBY
Bydlení	Pozemky pro rozvoj bydlení jsou ve všech obcích zajištěny dostatečně.
Bydlení pro mladé a nízkopříjmové skupiny (malometrážní / startovací byty apod.)	Některé obce (Raškovice, Sviadnov, Řepiště, Sedliště, Paskov, Krásná, Morávka, Vyšní Lhoty) mají obecní byty, které pronajímají za velmi příznivých podmínek. Nejedná se však o kategorizované určení bytů pro konkrétní sociální skupiny.
Bydlení pro seniory	Většina obcí neposkytuje vymezené bydlení pro seniory. Výjimka: <ul style="list-style-type: none"> - Specializované bydlení prostřednictvím Domova se zvláštním režimem v Adámkově vile v Raškovicích (využití také okolními obcemi Raškovice, Pražmo, Morávka, Krásná, Vyšní Lhoty, Dobratice) - obec Řepiště v rámci komunitního centra - město Paskov v budově zámku - město Vratimov Domov s pečovatelskou službou

Základní školy	V obcích, Dobruška, Morávka, Nošovice, Paskov, Raškovice, Řepiště, Sedliště, Sviadnov, Václavovice, kde jsou základní školy, je kapacita naplněna až nedostatečná.
Mateřské školy	Ve všech obcích, vyjma Kaňovic, Nižních Lhot a Krásné (pouze lesní školka LK Jasánek), je mateřská škola. Kapacita mateřských škol je dostatečná. Pro Kaňovice jsou spádovou obcí Sedliště. Pro Nižní Lhoty jsou spádovými obcemi Vyšní Lhoty, Nošovice a Dobruška. Pro obec Krásná jsou to pak Raškovice, Pražmo, příp. Morávka.
Lékařská péče	Lékařská péče je zajištěna dostatečně, přímo v obcích nebo v blízkém dostupném okolí. V obcích i v blízkém okolí chybí kapacity stomatologů. Součástí zdravotních středisek jsou ve Vratimově a Paskově v blízkém okolí pak v Dobré, Frýdku-Místku nebo Ostravě.
Lékárna/výdejna léčiv	Služby lékárny jsou zajištěny přímo v obcích nebo v blízkém okolí.
Sociální služby	Pro většinu obcí (Raškovice, Pražmo, Morávka, Krásná, Vyšní Lhoty, Dobruška) podhorské části jsou sociální služby zajištěny zejména díky službám domova se zvláštním režimem - Adámkova vila. Ve Sviadnově se nachází dům s pečovatelskou službou, který poskytuje služby také pro Paskov. Ve Vratimově jsou 2 domovy s pečovatelskou službou. Ve všech obcích jsou zajištěny sociální služby prostřednictvím poskytovatelů zaměřených na pomoc pro sociální skupiny: Bílý kruh bezpečí, Charita Frýdek-Místek, Mobilní hospic Ondrášek, Slezská diakonie, Křizové centrum Ostrava, Spolu pro rodinu apod. Občané kategorizovaní do některé sociální skupiny jsou v obcích nejčastěji řešeni rodinnými příslušníky. Obce jsou zapojeny spíše z hlediska konzultací, administrativní pomoci či poskytováním informací a příslušných kontaktů. Většina obcí zajišťuje pro občany rozvoz obědů a některé také senior taxi z vlastních kapacit zaměstnanců.
Kultura	Obce organizují vlastní kulturně-společenské akce. Je zde velké množství aktivních spolků, sdružení a někdy také samotných občanů, kteří se podílí na tvorbě společensko-kulturního života a na zajištění volnočasových aktivit. V obcích se nachází společenské nebo kulturní domy či sály. Město Paskov disponuje prostorem zámku se zámeckým parkem a kinem pro pořádání kulturních akcí. V obci Vyšní Lhoty se nachází venkovní kulturní areál Kamenité. Ve městě Vratimov je kino a velký sál pro větší kulturní akce. Jediná obec Kaňovice nedisponuje žádným společenským sálem.
Sport a volnočasové aktivity	Sport a volnočasové aktivity jsou zajištěny prostřednictvím spolků, v rámci tělocvičen u základních škol, víceúčelových, fotbalových, volejbalových, tenisových, dětských či workoutových hřišť. V Raškoviciích a Paskově se nachází také sportovní hala a v Paskově také nová tělocvična. Město Vratimov zřizuje na svém území ZUŠ a je tak spádovou pro okolní obce pro zajištění aktivit pro děti. V blízkých velkých městech jsou velká sportoviště, zimní stadiony, bazény apod.
Bezpečnost a ochrana obyvatel	Ve většině obcí je nedostatečné pokrytí chodníky v klíčových částech obcí. U dopravně intenzivnějších komunikací je řešen nedostatek bezpečnostních prvků.

Poštovní služby	Zajištěny dostatečně ve všech obcích.
Veřejná prostranství	Zajištěna dostatečně. V obcích běží a stále vznikají nové projekty a plány na jejich rozšíření.
Potraviny (obchod)	V menších obcích (Krásná, Nižní Lhoty, Kaňovice) nejsou potraviny ani obchod z důvodu nízké poptávky a nemožnosti jejich udržitelnosti. Služby jsou zde nahrazeny pojízdnou prodejnou nebo jsou dostupné v blízkosti, v okolních obcích.
Svoz odpadu a nakládání s odpady	Zajištěno dostatečně.
Hřbitov	Kapacity hřbitovů jsou v obcích nebo jejich blízkém okolí pokryty dostatečně a není do budoucna plánován jejich rozvoj. V obcích podhorské části je zvažováno omezení nabídky služeb hřbitova pouze pro vlastní a spádové obce k pokrytí této potřeby a zajištění dostatečného množství míst do budoucna.

V obcích městské části DSO je velmi dobře zajištěna občanská vybavenost a komerční služby. V případě, že se některé prvky těchto složek v dané obci nevyskytují jsou velmi snadno dostupné v okolních obcích, příp. v blízkých velkých městech Ostrava, či Frýdek Místek.

Občanská vybavenost a komerční služby obcí podhorské části jsou často rozděleny mezi obcemi, kde jsou tyto složky vzájemně využívány. Nejvýznamnější a spádovou v mnoha směrech je obec Raškovice, ve které jsou zajištěny služby zdravotní a sociální péče, dvouступňová ZŠ, obchod COOP, kulturní středisko, různá sportoviště (sportovní hala, tenisový areál) aj. Další významnější spádovou obcí pro zajištění těchto služeb, ve směru na Frýdek-Místek, je obec Dobrá (není součástí DSO).

V obcích, napříč celého území DSO, je společenský život a volnočasové vyžití velmi bohaté a pestré. Působí zde mnoho spolků, sdružení, ale i občanů či přímo členů zastupitelstva, kteří se o tyto aktivity zaslouhují v maximální míře.

Aktuální a uvažované projekty obcí spojené s občanskou vybaveností jsou shrnuty v tabulce níže:

Tabulka 4 Projekty spojené s občanskou vybaveností v našem DSO

Bydlení	Změna územních plánů pro rozšíření stavebních ploch – již provedena, aktuálně běžící nebo v brzké době plánovaná změna.
Bydlení pro seniory	V obci Řepiště je bydlení pro seniory plánováno při rekonstrukci restaurace s ubytováním Rakovec na menší komunitní centrum pro seniory i mladé a aktuálně probíhající komunitní centrum. Ve městě Vratimov je v plánu výstavba Domova pro seniory (aktuálně ve stavu stavebního povolení) s kapacitou cca 65 osob. Adámkova vila poskytující sociální služby pro obce podhorské oblasti bude rozšiřovat své kapacity. V obci Morávka v rámci rekonstrukce budovy <i>České srdce</i> .
Základní školy	V obci Řepiště je jedním z rozvojových plánů výstavba nové ZŠ s větší kapacitou. Obce Sedliště a Raškovice rozšiřovaly ZŠ pro zvýšení kapacity, která je však již nyní znovu naplněna. Není v plánu kapacitu ZŠ dále navyšovat. Obec Vojkovice má záměr zpracovat studii na výstavbu nové ZŠ.

Lékařská péče	V obci Raškovice hledají stomatologa pro doplnění zdravotních služeb ve zdravotním středisku. Bude pokrývat také potřeby okolních obcí podhorské oblasti. V obci Sviadnov je plánovaná výstavba domu s lékaři a lékárnou.
Lékárna/výdejna léčiv	V obci Sviadnov je v plánu vybudování lékárny při zdravotním středisku.
Sociální služby	Adámkova vila poskytující sociální služby pro obce podhorské oblasti bude rozšiřovat své kapacity – stavba malých domků pro manželské páry, které jsou schopny se o sebe postarat samy, ale také rozšíření lůžkové části a kanceláří. Řepiště – stavba komunitního centra pro bydlení seniorů, rekonstrukce restaurace s ubytováním Rakovec pro zřízení malého komunitního centra s bydlením.
Sport a volnočasové aktivity	Rozvoj dětských a workoutových hřišť, předmětem plánu téměř všech obcí.
Bezpečnost a ochrana obyvatel	Pravidelná a postupná výstavba chodníků a zvyšování bezpečnostních prvků (nákup měřičů rychlosti, semaforů, přechody pro chodce) ve všech obcích.
Veřejná prostranství	Mnoho obcí má rozvojové plány na rozšíření dětských hřišť, workoutových hřišť, odpočívadel, doplnění jiných prvků mobiliáře. Ve městě Paskov jako prostory veřejného prostranství slouží také zámecký park.
Svoz odpadu a nakládání s odpady	Některé obce mají v plánu zřídit nebo rozšířit komunální služby, např. Řepiště – zřízení sběrného místa u obecní pálenice, Nižní Lhoty – zřízení komunálního centra a služeb v obci v budově u hlavní cesty, Vyšní Lhoty – rozšíření služeb sběrného dvora, Vojkovice – koupě pozemku a zřízení sběrného dvora.

2.2.2 TECHNICKÁ A DIGITÁLNÍ INFRASTRUKTURA V DSO

Aktuální stav technické a digitální infrastruktury v našem DSO můžeme shrnout níže uvedenou tabulkou:

Tabulka 5: Technická a digitální infrastruktura v našem DSO

INFRASTRUKTURA	DOSTATEČNOST S OHLEDEM NA AKTUÁLNÍ POTŘEBY
Zásobování vodou	V obcích městské části není zásobování vodou zajištěno jen v některých odlehlejších částech obcí. Obce podhorské části jsou charakterizovány značně roztroušenou zástavbou, proto v některých částech není možno z ekonomických a někdy i technických důvodů vodovodní řád vybudovat. Zpravidla se, ale dle finančních možností snaží o pravidelné rozšiřování této složky.
Kanalizace	Pokud je to možné technicky či ekonomicky, mají obce kanalizaci vybudovanou nebo je v plánu jí vybudovat či postupně rozšiřovat. Pokud to není možné, podporují výstavbu ČOV dotačním příspěvkem. Obce podhorské oblasti se s problematikou výstavby kanalizace setkávají, z důvodu roztroušené zástavby a svažitého reliéfu krajiny ve větší míře.

Zásobování elektrickou energií	Zajištěno dostatečně.
Zásobování plynem	Zajištěno dostatečně.
Protipovodňová opatření	V obcích městské části nebývá s povodněmi problém. V obcích podhorské části protéká řeka Morávka, která spadá pod ochranné pásmo Evropsky významné lokality a Natury 2000. Ochrana omezuje hospodaření s vodním tokem a podněcuje jej k přirozenému divočení a meandrování. Nestálost koryta a nemožnost úpravy a zpevnění břehu způsobují rozliv vody do okolí a ohrožují nejbližší zástavbu (např. v Nižních Lhotách). Obec Krásná je zatížena dopady menšího vodního toku Kozlanka, který ústí do řeky Mohelnice a pravidelně ohrožuje veřejné i soukromé nemovitosti v centru obce. V projekční fázi jsou některá z opatření
Místní komunikace / silnice na území obce	Obce se snaží pravidelně rozšiřovat a opravovat místní komunikace dle potřeby. Tyto potřeby však převyšují finanční možnosti obcí.
Parkování a stání	Ve všech obcích jsou parkoviště zajištěna nedostatečně. Tento jev je nejvýznamnější v podhorských oblastech v místech zvýšeného turismu.
Digitální infrastruktura (připojení k internetu apod.)	Datové připojení k internetu je ve všech obcích špatné. Síťové připojení se nahrazuje optickými kabely, o čemž se zaslouhuje společnost CETIN. Nepříznivá je situace v odlehlých místech v rozptýlené zástavbě, zejména u obcí podhorské části uzavřených horami (Krásná, Morávka), kde není signál, a rozšíření kabelů je velmi komplikované. Situaci není reálné řešit na úrovni obcí, a měla by být řešena vyššími zodpovědnými institucemi, což není.

Aktuálně obce v celé šíři svazku řeší problematiku nakládání s odpadními vodami. Jen v některých obcích je kanalizace částečně vybudována nebo je její stavba teprve plánována. Řešení této problematiky je pro obce velmi nákladné a mnohdy také vzhledem k svažitému reliéfu krajiny technicky nemožné. Mnoho obcí, zejména v podhorské oblasti, je postiženo roztroušenou zástavbou a financování takové kanalizace by bylo pro obce nereálné. Většina obcí poskytuje starousedlíkům dotace na zřízení domovní ČOV. V tomto směru by obce ocenily a považují za velmi přínosné a žádoucí zavedení obdobných možností finanční podpory, jako tomu bylo u kotlíkových dotací.

Aktuální a uvažované projekty obcí spojené s technickou a digitální infrastrukturou jsou shrnuty v tabulce níže:

Tabulka 6 Projekty spojené s technickou a digitální infrastrukturou v našem DSO

INFRASTRUKTURA	CO HODLAJÍ OBCE V DANÉ OBLASTI DĚLAT, POKUD JE NEDOSTATEČNÁ? UVAŽUJÍ O ROZŠÍŘENÍ VZÁJEMNÉ SPOLUPRÁCE?
Zásobování vodou	Postupné rozšiřování vodovodů, příp. dobudování vodovodů v místech, kde prozatím nejsou.
Kanalizace	Rozvojové plány pro rozšiřování kanalizace v místech, kde je to možné. Obce poskytují dotační příspěvky na vybudování ČOV.
Místní komunikace / silnice na území obce	Pravidelně dochází k dobudování a opravám místních komunikací.
Parkování a stání	Zejména v podhorských oblastech je tato složka nedostatečně pokryta, na některých místech ji není možno řešit z důvodu nedostatku volných

	ploch, nebo nezájmu soukromníků o jejich prodej. Většina obcí má ve svých strategiích zahrnuto rozšiřování parkovacích ploch.
Digitální infrastruktura (připojení k internetu apod.)	V některých obcích a místech řeší společnost CETIN (rozvoj sítě optických kabelů).

2.2.3 DOSTUPNOST KOMERČNÍCH SLUŽEB V DSO

Menší nebo strategicky nevhodně umístěné obce, Krásná, Nižní Lhoty, Vyšní Lhoty, Pražmo, Kaňovice a Václavovice, nemají dostatečně zajištěny důležité komerční služby, které jsou pro pokrytí základních i širších potřeb nezbytné. Z důvodu nízkého odběru a poptávky však není jejich udržitelnost ani možná. Na druhou stranu jsou veškeré služby běžně dostupné v blízkosti, v okolních obcích nebo jsou zajištěny jinak, např. obchod nahrazen pojízdou prodejnou. Nevýhodou je, že občané musí za vším dojíždět. Vzhledem k neudržitelnosti služeb v obcích není tento nedostatek řešitelný.

Často je u obcí vnímán jako nedostatek chybějící bankomat. Podmínky zřízení bankomatu jsou pro obce finančně nevýhodné, a proto je nezřizují. Problematika je řešena v rámci služby obchodníků *CashBack*, kdy si občané mohou vybrat hotovost do určité výše přímo u obchodníka v obci.

V obci Krásná je nízká úroveň stravovacích zařízení, často se jedná jen o rychlá občerstvení. Také zde chybí doplňkové služby k ubytování, které by zvýšily atraktivnost obce (např. wellness, sauna). Obec se této problematice začala aktivně věnovat a zahájila komunikaci s podnikateli stravovacích a ubytovacích zařízení pro zlepšení situace. Tato aktivita od poloviny roku 2021 nebyla již dále rozvíjena (k 01.01.2023). Jeden z rozvojových plánů na straně obce je zřízení sauny pro volnočasové vyžití pro občany a také turisty.

V obci Morávka chybí kavárna a kvalitní restaurace s vyšším standardem. Dle zhodnocení stavu by však úroveň stravovacích zařízení měla být v zájmu provozovatelů a samotná obec se do řešení nezapojuje.

2.2.4 CHARAKTER LEK NA ÚZEMÍ DSO

Velký podnik, nad 250 zaměstnanců, se nachází v Nižních Lhotách, Vratimově a Sviadnově a dva v Paskově a v Nošovicích. Mezi významné plochy pro podnikání patří průmyslová zóna Hyundai v Nošovicích (území Nižní Lhoty a Nošovice), CTPark Nošovice, průmyslové zóny ve městě Vratimov (1x PZ těžkého průmyslu, 5x PZ lehkého průmyslu), areál bývalého dolu Paskov a areál Lenzing Biocel Paskov.

Nejvýznamnějším zaměstnavatelem regionu, i pro jeho širší okolí, je nošovická automobilka Hyundai. Podnik byl založen v roce 2006 na území obcí Nošovice a Nižní Lhoty. O rok dříve tuto historicky největší zahraniční investici České republiky uzavřeli v Koreji zástupci ČR, Moravskoslezského kraje, agentury CzechInvest a Hyundai Motor Group. Výrobní kapacita závodu je 350 000 vozidel ročně. Samotná automobilka byla do regionu následována i několika subdodavateli, dohromady bylo v kraji vytvořeno téměř 12 000 pracovních míst.

Obrázek 28 Automobilový závod Hyundai a.s.



zdroj: autocont-ipc.cz

Území obcí DSO není, mimo výše uvedené areály, ekonomicky zaměřeno na podnikatelskou činnost pro širší region. Území DSO vytváří prostor pro život lidí, kteří vyhledávají pracovní příležitosti v blízkých velkých městech (Ostrava, Frýdek-Místek, Havířov, Český Těšín), kde je ekonomika dynamická a neustále se rozvíjí. A právě díky přítomnosti a blízkosti velkých měst je ekonomická situace a podíl nezaměstnanosti na území DSO velmi příznivá. Nabídka práce je zde velká a odvětvově různorodá.

Nejvýznamnější podniky či oblasti na území analyzovaných obcí:

- Nošovice – Hyundai, přes 3500 zaměstnanců, pivovar Radegast (součástí Plzeňský prazdroj), GM-TREND (poradentství gastroservis), L. Vojkovský, pila Nošovice...
- Na území obce Nižní Lhoty - Zemědělské družstvo vlastníků Nošovice (zaměření na výrobu mléka, pěstování zelí a výrobu kysaného zelí), Vratimov – je významným poskytovatelem pracovních příležitostí, největšími podniky jsou – KES (kabelové a elektrické systémy), přes 1600 zaměstnanců, MG Odra Gas (společný podnik Messer Group a ArcelorMittal Ostrava), 63 zaměstnanců, Mirel Vratimov, tepelné izolace, přes 100 zaměstnanců, FCC ČR, přes 150 zaměstnanců
- Paskov – Lenzing Biocel Paskov, a.s., Mayr-Melnhof Holz Paskov, s.r.o., zpracovatele dřevní celulózy
- Sviadnov – Huisman Konstrukce, s.r.o., Design a výroba těžké techniky pro vedoucí světové firmy operující na pevnině i na moři, jeřáby, vrtné soupravy, plavidla apod. (250-499 zaměstnanců)
- Řepiště – FCC Česká republika s.r.o, skládka průmyslových odpadů kategorie nakládání s odpady, provozování skládky odpadů, vlastní areálu bývalé cihelny
- Sedliště – podnikatelské areály soustřeďující menší podniky zaměřené na výrobu a skladování
- Nižní Lhoty – automobilový závod Hyundai
- Vojkovice – betonárna Skanska Transbeton s.r.o., Pivovar Koníček, Koníčkův dvůr

- Raškovice, Krásná, Morávka, Nižní Lhoty, Vyšní Lhoty – podnikání zaměřeno zejména na zemědělskou a lesnickou činnost. Nejvýznamněji jsou zde zastoupeni drobní podnikatelé, kteří zároveň zajišťují nabídku komerčních služeb v obcích (také pro okolní obce)
- Václavovice, Kaňovice – drobní podnikatelé zajišťující komerční služby v obci

Obrázek 29 Hostinec a Pivovar u Koníčka v obci Vojkovice



zdroj: zlatestranky.cz

LEK je na území DSO různorodá z hlediska odvětví podnikatelské činnosti, ale také z hlediska velikosti podniků. Podnikatelská odvětví jsou v DSO zastoupena těmito podniky se zjištěnou aktivitou (sestupně):

Tabulka 7 Zastoupení podnikatelských odvětví v DSO

Podnikatelské odvětví	Počet evidovaných podniků
velkoobchod a maloobchod, opravy a údržba motorových vozidel	770
průmysl	708
profesní, vědecké	610
stavebnictví	517
ostatní činnosti	373
zemědělství, lesnictví, rybářství	371
ubytování, stravování	219
doprava a skladování	143

zdroj: ČSÚ

Dále pak zastoupení podnikatelské odvětví pokračuje (sestupně) - kulturní činnosti, administrativní činnost, činnost v oblasti nemovitostí, vzdělávání, zdravotní a sociální péče, informační a komunikační činnosti, veřejná správa a obrana a peněžnictví a pojišťovnictví.

Z hlediska velikosti se na území DSO nachází tyto subjekty (data z roku 2013):

Tabulka 8 Podniky na území DSO dle velikosti – počtu zaměstnanců

Velikost podniků	Počet evidovaných podniků
více než 250 zaměstnanců	7
střední podniky s 50-249 zaměstnanci	21
malé podniky do 50 zaměstnanců	119
s 1-9 zaměstnanci, mikropodniky	598
bez zaměstnanců	2241
bez uvedení počtu zaměstnanců	3754

zdroj: ČSÚ

2.2.4.1 ROZVOJ LEK V DSO

Automobilový závod Hyundai stále rozšiřuje své výrobní prostory a tím i pracovní příležitosti. Navzdory dopadům situace COVID a okolnostem války na Ukrajině, není zřejmé, že by měla být výroba omezena či pozastavena.

Jednou z priorit města Vratimov je rozvoj podnikání. V rámci ÚP je vymezeno několik průmyslových zón, z toho je jedna pro těžkou výrobu (KES, MG Odra Gas, Mobal) a pět pro lehkou výrobu. V rámci těchto zón stále existuje možnost pro další rozvoj.

Dále je rozvoj území v menší míře očekáván v podnikatelských areálech některých obcí, kde jsou volné nevyužité plochy a prostory. Bude se jednat především o rozšiřování stávajících činností nebo o rozšiřování skladovacích prostor. Tyto rozvojové aktivity nebudou mít výrazný vliv na vznik nových podnikatelů, oblasti podnikání či zásadní zvýšení pracovních míst, klíčových pro okolní obce a širší region.

2.2.4.2 ŠKOLSKÁ ZAŘÍZENÍ A VLIV NA LEK

MATEŘSKÉ ŠKOLY

Mateřské školy jsou v obcích DSO pokryty dostatečně. Naplnění kapacity je dostatečné pro udržení jejich chodu a zároveň je celková kapacita dostatečná s ohledem na budoucí vývoj růstu obyvatel.

ZÁKLADNÍ ŠKOLY

Základní školy se nachází ve všech obcích DSO krom obcí: Kaňovice, Krásná, Nižní Lhoty, Pražmo, Vojkovice a Vyšní Lhoty. První stupeň je v obcích Dobratice, Nošovice, Řepiště, Sviadnov, Václavovice

a Žabeň. Ostatní obce mají i 2. stupeň škol. Obce, ve kterých ZŠ není, využívají spádovost k okolním obcím:

- Kaňovice – Sedliště, Václavovice
- Krásná, Nižní Lhoty, Pražmo, Vyšní Lhoty – Raškovice, Nošovice, Dobrá, (Morávka)
- Vojkovice – Dobratice, Dobrá, Nošovice

Nedostatečná kapacita základních škol v obcích je nedostatečný a vleklý faktor. Některé obce, Sedliště a Raškovice, v posledních letech realizovaly projekty na rozšíření budov škol a tím i jejich kapacit, které byly okamžitě znovu naplněny. Vzhledem k blízké dojezdové vzdálenosti a výborné dopravní obslužnosti do velkých měst jsou dispozice k zajištění potřeby základního vzdělání školami umožněny všem, po dosažení kapacit místních ZŠ.

SPOLUPRÁCE DSO SE STŘEDNÍMI A VYSOKÝMI ŠKOLAMI

Na území DSO se nenachází žádné střední školy ani střední odborná učiliště. Spolupráce obcí nebo podniků s vysokými školami je v obci velmi ojedinělá:

- Obec Sviadnov – Firma Huisman Konstrukce, s.r.o., spolupracuje s Vysokou školou báňská - Technická univerzita Ostrava. Firma přijímá studenty školy v rámci praxí a stáží s budoucí možností pracovních příležitostí.
- Obec Morávka - Při spolupráci s vysokou školou byla zpracována koncepce estetizace obce, kdy byla navržena revitalizace pietních míst v obci s cílem sjednotit jejich design. Tato spolupráce a aktivita nebyla dokončena, a nakonec byla pietní místa revitalizována zvlášť v různých stylech.
- Obec Raškovice – ZŠ Raškovice spolupracovala s VŠ s výsledkem podpory projektu VŠ zaměřeného na vesmírný průzkum.
- Město Paskov spolupracovalo s odborníky s vysokých škol při přípravě některých publikací (dějiny, kniha o zámku a parku).

2.2.4.3 LEK OBCÍ VE VZTAHU K ŠIRŠÍMU REGIONU

Všeobecný ekonomický charakter DSO výrazně LEK regionu neovlivňuje, mimo automobilový závod Hyundai, velké podniky ve Vratimově (KES, MG Odra Gas, Mirel Vratimov), Paskově (Lenzing Biocel, a.s., GreenGas, AWT), či Sviadnově (Huisman). Přínosem obcí DSO na podporu podnikání v regionu je zejména nabídka místa pro bydlení, volnočasové vyžití, společenský a kulturní rozvoj a příměstskou i horskou turistiku, právě pro zaměstnance podniků z okolních obcí a měst.

Podnikatelská činnost v regionu prošla a dále prochází transformací ekonomiky zaměřené na těžbu černého uhlí a výrobu železa, oceli a jejího dalšího zpracování, a na to navazující obslužné činnosti. V širším regionu byla částečně nahrazena oblastí výroby osobních automobilů (Hundai Motor Manufacturing Czech s.r.o v Nošovicích) a výrobou komponentů pro automobilový průmysl v několika dalších průmyslových zónách v okolí (Mošnov, Vratimov, Ostrava-Hrabová).

Mezi lety 2016 až 2020 klesl podíl nezaměstnaných osob ve všech sledovaných obcích. Je to dáno především dobrou ekonomickou situací ČR v posledních letech, kdy nezaměstnanost klesala napříč celou republikou. Aktuálně v regionu převyšuje nabídka pracovních příležitostí nad její poptávkou a je zde velmi příznivý stav nezaměstnanosti. Nutno však dodat, že mezi lety 2019 a 2020 ve většině obcí

mikroregionu podíl nezaměstnaných osob opět vzrostl. Dá se předpokládat, že vzhledem k vývoji do-
tčeném celosvětovou pandemií COVID-19 a válečným konfliktem na Ukrajině, poroste nezaměstnanost
napříč republikou i v letech následujících.

2.3 LEK NA ÚZEMÍ DSO A MOŽNOSTI JEJÍHO ROZVOJE – SHRNUJÍCÍ SWOT

Níže uvedená tabulka shrnuje SWOT charakteristiky LEK v DSO:

Tabulka 9: Charakter a možnosti rozvoje naší LEK - SWOT

Silné stránky	Slabé stránky
<ul style="list-style-type: none"> • Dotační příspěvek občanům na vybudování ČOV • Bohaté sportovní vyžití – sportoviště, kroužky, sdružení • Bohaté volnočasové vyžití – aktivní spolky, sdružení i občané • Ve většině obcí <ul style="list-style-type: none"> - nízká podnikatelská aktivita (vyjma obcí Paskov, Vratimov, Nošovice, Sviadnov) a malé možnosti rozvoje podnikání – eliminováno riziko „špatného“ podnikání (havárie, vypouštění znečišťujících látek, zvýšení dopravní intenzity) • Nabídka pracovních příležitostí pro širší region – Hyundai, Lenzing Biocel Paskov a.s., Huisman Konstrukt s.r.o., • Prostor pro život pracovníků zaměstnavatelů v regionu – Ostrava, Frýdek-Místek, Havířov • Nízká míra nezaměstnanosti, nabídka převyšuje poptávku – v případě ukončení činnosti některého ze zaměstnavatelů je snadné pokrytí této ztráty • Blízkost velkých měst – nabídka pracovních příležitostí ve velkých podnicích i odvětvově různorodé pozice • Různorodá ekonomická činnost • Přítomnost drobných podnikatelů a řemeslníků – zajištění komerčních služeb v obcích • Zachování zemědělské činnosti – možnost zakoupení čerstvých i zpracovaných lokálních potravin • Bezpečné podnikání – na území DSO i v širším okolí obcí se podniky s hrozbou havárie či úniku znečišťujících látek s vážnějšími důsledky spíše nenacházejí • Zvyšování opatření podniků vedoucích ke snížení výstupu znečišťujících látek nad rámec legislativy 	<ul style="list-style-type: none"> • Nízká míra přítomnosti velkých podniků a průmyslových zón (v + zachování venkovského rázu a klidu v obcích, krom okolí podnikatelských areálů Vratimova, Nošovic, Paskova a Sviadnova) • Malý prostor pro rozvoj podnikání (v + omezen rozvoj rizikového podnikání) • Nízká míra pracovních příležitostí přímo v obci a nutnost dojezdu za prací, výjimkou jsou obce Paskov, Vratimov a Nošovice, resp. Nižní Lhoty a Sviadnov (v + blízká dojezdová vzdálenost) • Stárnutí stávajících podnikatelů (zejména řemeslníků) a předpoklad zániku daného druhu podnikání v obcích • Nezájem mladých o řemeslné obory • Nedostatek parkovacích ploch • Nedostatky prvků bezpečnosti – chodníky, přechody pro chodce, měřiče rychlostí • Špatný stav digitální infrastruktury (signál) • Přítomnost ochranných pásem u některých obcí – omezení rozvoje podnikání • Obce podhorské oblasti: <ul style="list-style-type: none"> - velké množství chatových a rekreačních objektů – špatné „sousedské“ vztahy, omezování života trvale žijících obyvatel, nevhodné nakládání s odpady • Menší obce <ul style="list-style-type: none"> - omezená nabídka služeb – nízký odběr, neschopnost jejich udržitelnosti - občané za komerčními službami musí dojíždět (naopak +, že je vše dostupné v okolí) • Krásná – absence doprovodných služeb k ubytovacím a stravovacím službám, nízký odběr a následný dopad na gastro odvětví • Obce Krásná a Morávka: <ul style="list-style-type: none"> - nízká úroveň ubytovacích a stravovacích služeb

<ul style="list-style-type: none"> • Raškovice – „středisková obec“, pokrývá komerční služby i občanskou vybavenost pro okolní obce (Morávka, Krásná, Vyšní Lhoty, Nižní Lhoty, Pražmo) 	<p>- neprůjezdné obce – nesnadné udržet komerční služby pro nízký odbyt</p>
Příležitosti	Hrozby
<ul style="list-style-type: none"> • Velké pracovní příležitosti v regionu a blízkých velkých městech (Ostrava, Frýdek-Místek, Havířov, Český-Těšín) • Transformace kraje po ukončené těžbě • Nové pracovní příležitosti ve volných prostorech stávajících podnikatelských zón a areálů • Legislativní dopad na skládky – „otevírání“ skládek, vznik třídících linek a pracovní příležitosti • Spolupráce v rámci DSO • Změny v legislativě – příznivěji nastavené možnosti výběrových řízení – směřování k podpoře lokální LEK • Dotační příležitosti • Motivace žáku ZŠ ke studiu řemeslných oborů • Rozvoj areálu automobilového závodu Hyundai • Využití brownfieldů k rozvoji podnikání • Využití lepší dopravní infrastruktury dané vybudování obchvatu Frýdku-Místku a záměrem vybudovat dvoukolejnou trať Ostrava - Frýdek-Místek • V obcích po ukončené těžbě, kde stále dochází k jímání důlního plynu a jeho přeměnou na el. energii a teplo – levná energie+teplo, které mohou být nabízeny podnikům v těchto nevyužitých zónách • Obce městské části <ul style="list-style-type: none"> - vybudování Domova s pečovatelskou službou a domova pro seniory ve Vratimově • V podhorských obcích – rozvoj turismu a následné zvýšení ekonomické činnosti i zvýšení kvality nabízených služeb 	<ul style="list-style-type: none"> • Zhroucení globálního trhu • Globální faktory – následky epidemie COVID, surovinová, ekonomická krize, následky války • Demografické stárnutí obyvatel – pokles životní úrovně osob závislých na péči druhých • Komplikovanost, nepřehlednost a nestabilita vnějšího institucionálního prostředí a rámců vnější podpory, nastavení dotační politiky ne-reflektuje potřeby obcí • Konkurence sítí maloobchodu, komerčních služeb a stravování v okolí, neschopnost konkurovat nadnárodním obchodním řetězcům – dotčené jsou zejména subjekty v nejtěsnější blízkosti velkých měst (F-M, Ostravy) • Migrace mladých, kvalifikovaných do velkých měst, nedostatek řemeslníků, hrozba stárnutí současných řemeslníků a postupné ukončování jejich činností bez možnosti náhrady • Snižování podílu trvale bydlících obyvatel • Upadající mezilidské vztahy a soudržnost obyvatel – negativní změny životního stylu obyvatel, měnící se role rodiny a tradičních sociálních institucí • Havárie průmyslových podniků • Nekontrolované zvyšování cen energií, pohonných hmot atd. • Ukončení činnosti některého z významných zaměstnavatelů v okolí • Transformace kraje po ukončené těžbě • Legislativní dopad na skládky – „otvírání“ skládek – odvoz odpadu do F-M, či jinam – zvýšení dopravní intenzity a nákladní dopravy • Úbytek obyvatel v produktivním věku

3 OBCE V NAŠEM DSO A JEJICH APARÁT PRO PLÁNOVÁNÍ A KOORDINOVÁNÍ ROZVOJE LEK

3.1 CHARAKTER OBCÍ V NAŠEM DSO A JEJICH APARÁTU PRO POTŘEBY KOORDINACE ROZVOJE LEK

Charakter obcí v našem DSO můžeme shrnout níže uvedenými tabulkami:

Tabulka 10: Charakter obcí v našem DSO (v roce 2022)

	Počet obcí v DSO
Obce se základním rozsahem státní správy:	16 (z celkového počtu obcí DSO)
Obce s pověřeným obecním úřadem:	1 (Vratimov)
Obce s rozšířenou působností:	-
Z toho	
- obcí, které vykonávají matriční agendu:	5 (Paskov, Sedliště, Raškovice, Václavovice, Vratimov)
- obcí, které vykonávaly v roce 2021 agendu stavebního úřadu:	2 (Vratimov, Raškovice)
V obcích v DSO neuvolněných starostů:	2 (Kaňovice, Vyšní Lhoty)
Celkový počet úředníků v obcích v DSO:	41 (z 12 obcí DSO, které byly podrobeny analýze)
Počet dalších zaměstnanců (neúředníků) v obcích v DSO:	87 (z 12 obcí DSO, které byly podrobeny analýze)
Jaké poradní orgány mají obce pro podporu LEK:	V DSO měli pouze v Sedlištích zřízenou komisi pro rozvoj obce, jejíž seskupení bylo tvořeno členy zastupitelstva. Ve volebním období od roku 2022, již komise nebyla ustanovena.

Obce DSO vyvíjí snahu podporovat LEK i její rozvoj také prostřednictvím zastupitelů. Míra jejich aktivity je však ve většině obcí příznivá. Zastupitelé jsou různě angažováni ve výborech, komisích, spolcích, přichází s vlastními podněty, aktivitami či možnostmi dotačních příležitostí. Aktivity zastupitelů některých obcí jsou např.:

- Krásná – členové zastupitelstva zřídili spolek pro pořádání kulturních a společenských akcí
- Morávka – zastupitel, který je také předsedou spolkového výboru, úzce spolupracuje s místními spolky a napomáhá jejich chodu, rozvoji a působení
- Nižní Lhoty – člen zastupitelstva obce organizuje aktivitu „deskohraní“ pro veřejnost
- Raškovice – zastupitelé jsou aktivní dle jejich zastoupení/práce v obci – zastupitel, který je zároveň hasič, zajistil pro JSDH bezplatně nové auto, zastupitelka pro kulturu a školství pracuje na zajištění stomatologa v obci, zastupitel zodpovědný za stavební činnosti se účastní kontrolních dnů staveb, zastupitel pověřen odpadovým hospodářstvím organizuje v obci aktivitu „Uklidme Česko“
- Václavovice – členové zastupitelstva přicházejí s vlastními podněty, např. vytvoření pumptruckového hřiště. Aktivity k rozvoji jsou zaměřeny spíše na volnočasové aktivity, kulturně-společenský život a život obyvatel.

- Vyšní Lhoty – aktivní členové zastupitelstva, např. při činnosti spolků (1 členka zastupitelstva působí v organizační skupině klubu seniorů)
- Vratimov – členové zastupitelstva figurují v různých spolcích a podílejí se na společenských aktivitách, např. 1 členka je ředitelkou Střediska volného času Vratimov.

Z hlediska vývoje přístupu obcí k podpoře a koordinaci LEK nedošlo a nedochází k významnějším změnám. Smýšlení vedení obcí i směr členů zastupitelstva je stabilní i napříč volebními obdobími. Výjimkou je v tomto případě obec Krásná, která po posledních volbách prošla významnou změnou členů zastupitelstva. Po mnoha letech se, tak většinou změnila jeho struktura. Z původního konzervativního směru vedení se v současné době obec aktivizuje, modernizuje a zatraktivňuje.

3.2 DOSAVADNÍ PODPORA LEK ZE STRANY OBCÍ V DSO

3.2.1 KOMUNIKACE S KLÍČOVÝMI AKTÉRY OHLEDNĚ LEK A JEJÍ PODPORY

Způsoby komunikace jsou v DSO rozlišeny dle subjektů a účelu využití výstupů z komunikace.

PODNIKATELSKÉ SUBJEKTY

Ve všech obcích probíhá komunikace s podnikatelskými subjekty především v případě potřeby vystávající ze strany podnikatelů nebo obce. Nejčastěji je pro tyto účely využívána telefonická, e-mailová či poštovní listinná komunikace. V menší míře pak dochází k přímému setkávání např. kulaté stoly, diskuze či rozhovory. Důvody přímého setkání vzejdou zejména při plánování projektů, které se subjektů dotýkají, nebo jsou pro ně klíčové, např. výměna pozemků, komunikace s architekty, krajináři, stavaři aj. Další komunikace a podpora ze strany obcí probíhá formou zpravodaje a webových stránek – zveřejnění kontaktů či inzerátů podnikatelů. S podnikatelskými subjekty nebývá komunikace příliš častá.

Vhodným příkladem dobré praxe je obec Krásná, která zahájila pravidelné setkávání s podnikateli stravovacích a ubytovacích zařízení. Cílem setkávání mělo být zvýšení úrovně poskytovaných služeb a také zvýšení atraktivnosti obce pro občany i turisty. Od poloviny roku 2021, kdy proběhlo poslední setkání však již další nebyla realizována (k 01.01.2023). Jinde jsou naopak přístupy obcí k podnikatelům spíše pasivní. Ke komunikaci dochází pouze v případě nutnosti – při výstavbách, rozšíření areálů, či jiné, dle nutností plynoucí z legislativy.

OBČANÉ

Při komunikaci s občany jsou využívána zejména osobní jednání. Nejčastěji k nim dochází v rámci společenských a kulturních akcí, při náhodných setkání v obci a méně často, pak přímo na obecním úřadě či na jednání zastupitelstva. Občané se jednání zastupitelstev účastní nejčastěji v případě projednání „zajímavých“ bodů, jako jsou rozpočty, větší investiční akce, územní plány. Dalšími využívanými komunikačními nástroji jsou telefonické i e-mailové konverzace, především individuálně a dle potřeby. S občany obce v případě potřeby komunikují také formou dotazníkových šetření a anket. Naposledy se u většiny obcí jednalo o dotazníkové šetření pro účely tvorby strategického plánu. V minulosti byl v některých obcích zjišťován zájem o kompostéry (např. Nižní Lhoty, Vyšní Lhoty, Paskov, Vojkovice), zájem o preferované aktivity obce (Vojkovice), dotazníky zaměřené na odpadové hospodářství (typ tříděných kontejnerů, popelnice k domu, umístění sběru BRKO... - Vojkovice) apod. Další komunikace probíhá formou zpravodaje, mobilního rozhlasu, webových stránek či facebookových stránek (i instagramu).

Ve městě Vratimov jsou 2x ročně pořádány Hovory s občany, které se uskutečňují ve městě Vratimov a v jeho místní části Horní Datyně. Na těchto setkáních se probírají aktuální problémy občanů.

Při vyhodnocování podnětů od občanů je využíváno komunikačního nástroje kulatého stolu v rámci jednání zastupitelstva. Komunikace probíhá ze strany občanů k obci také v případě dalších potřeb, např. podávání žádostí o změnu v územním plánu či potřeba oprav a nedostatků v obcích. Nezanedbatelná je také komunikace prostřednictvím činnosti spolků a sdružení.

Všechny výše uvedené nástroje, které obce při komunikaci s občany využívají, napomáhají k analyzování potřeb občanů a nedostatků v obci.

DOBROVOLNÉ SVAZKY OBCÍ

V rámci DSO jsou využívány komunikační nástroje osobního jednání, telefonických a e-mailových konverzací a zejména kulaté stoly a sdílení dobré praxe. Pro podporu LEK se také realizují společné projekty, např. „Komunikační nástroje, strategické dokumenty a pasporty pro potřebu DSO Region Slezská brána, jeho města a obce“, vybudování kombinované cyklostezky a cyklotrasy pro obce DSO Sdružení obcí povodí Morávky. V rámci činnosti DSO jsou pořádána pravidelná shromáždění, kde zástupci obcí sdílí svou praxi, předávají si informace o vývoji a problematice LEK a jiných oblastí na jejich území a plánují společné projekty na podporu LEK. Dále se využívá komunikace mezi zástupci členských obcí, příp. úředníky, formou telefonické a e-mailové komunikace. V případě potřeby jsou pořádány také užší jednání a přímé osobní schůzky. Pracovníky DSO byly v minulosti zpracovány seznamy podnikatelských subjektů a volných ploch a budov v obcích svazku. Pro plánování sportovních a kulturně-společenských aktivit má DSO zajištěného zaměstnance, který komunikuje s aktéry LEK (nejčastěji ZŠ, MŠ, VŠ, spolky, Národní památkový ústav).

Obrázek 30 Zasedání zástupců členských obcí ve Sviadnově (2022)



zdroj: Miroslav Lysek

OBCE

Několik obcí má navázanou přeshraniční spolupráci se zahraničními obcemi (nejčastěji z Polska). Vznik této spolupráce byl dán výhodnými podmínkami projektů pro rozvoj LEK v obcích (rozvoj ploch veřejného prostranství pro volnočasové využití, vzájemné výjezdy za sdílením dobré praxe a poznáním apod.). Využívanými komunikačními nástroji jsou přípravy a realizace projektů, telefonická a e-mailová komunikace, osobní setkání a také společné zájezdy.

OSTATNÍ

Výjimečně probíhá komunikace s agenturou CzechInvest (Sviadnov, Vojkovice) formou telefonického, e-mailového či osobního jednání za účelem řešení dálnice (umístění odpočinkových míst) či výstavby zdravotního střediska.

Další výjimka nastala v obci Morávka, kde probíhala spolupráce s vysokou školou. Cílem bylo zpracovat koncepci estetizace obce. Byla navržena revitalizace pietních míst s cílem sjednotit jejich design. Tato spolupráce a aktivita nebyla dokončena, a nakonec byla pietní místa revitalizována zvláště v různých stylech.

Další spolupráce obcí probíhá např. s muzeem Těšínska, po které byly vydány knihy pro Vratimov a Řepiště a ve městě Paskov, pak

3.2.1.1 MAPOVÁNÍ POTŘEB OBYVATEL A DALŠÍCH AKTÉRŮ LEK V DSO

DSO, v rámci projektu Centra společných služeb, zpracovalo v roce 2020 seznam podnikatelů a volných prostor k podnikání. S tímto dokumentem se však aktivně nepracuje a není pravidelně aktualizován.

Obce DSO jsou charakterizovány z hlediska potřeb vyhodnocování služeb dvěma stranami. Buď je v obcích široká nabídka služeb, která pokrývá přímo úměrně všechny potřeby občanů, nebo jsou v obcích služby zastoupeny velmi ojediněle a není, co vyhodnocovat. Obce k vyhodnocování služeb samy aktivně nepřistupují, pokud není dán podnět ze strany občana či podnikatele. Obecně však u všech obcí platí, že co není zajištěno na jejich území je ve vedlejší obci nebo blízkém okolí, nejdál pak ve velkých městech Frýdek-Místek, Ostrava, Havířov, Český Těšín, Frýdlant nad Ostravicí... V krajních případech, kdy je v obcích zaznamenán nějaký nedostatek, je často využívaným komunikačním kanálem, jednání s občany v rámci společenských akcí či zasedání zastupitelstev. Pokud jsou občané s něčím nespokojeni nebo strádají, nemají problém se zpětnou vazbou. Vedení obce je proto vždy dostatečně informováno o jejich potřebách i bez pravidelného vyhodnocování.

3.2.2 VYUŽITÍ NEMOVITÉHO MAJETKU OBCÍ K PODPOŘE LEK - POZEMKY

Většina obcí pronajímá své pozemky ekonomickým subjektům zejména pro účely zemědělské činnosti. Tímto způsobem jsou podporovány zisky v rozpočtech obcí. V menší míře jsou pozemky volné bez využití a slouží jako rezerva, k budoucímu rozparcelování, prodeji a rozvoji výstavby rodinných domů, k realizaci aktuálních nebo budoucích projektů, pro fungování spolků a sdružení (včelaři, kynologický výcvik, jezdecký klub, TJ). Dále jsou pozemky účelově využívány jako sběrná místa, parkoviště, veřejná prostranství, sportoviště (fotbalová, tenisová, volejbalová, víceúčelová), dětská či workoutová

hřiště, hřbitovy apod. Nebo také pro pořádání kulturních akcí – např. obec Vyšní Lhoty, kulturně-spoločenský areál Kamenité.

Obrázek 31 Kulturně-spoločenský areál Kamenité v obci Vyšní Lhoty



zdroj: vysnilhoty.cz/fotogalerie

BUDOVY

Budovy a prostory jsou obcemi využívány pro činnost obecního úřadu, zajištění služeb občanské vybavenosti a komerčních služeb, pro činnost spolků a sdružení, k soukromým aktivitám občanů a k volnočasovému využití.

- Budovy obecního úřadu – činnost obecního úřadu, často jsou v rámci těchto budov další prostory využívané jako obřadní místnosti, pošta, prostory pro komerční účely (kadeřnictví, čalounictví, kosmetika), pro činnost spolků (klubovny), jako společenské sály či jiné složky občanské vybavenosti (knihovna)
- Budovy SDH – činnost spolků JSDH a garáže na parkování aut
- Kulturní střediska a domy, společenské sály – v rámci samostatných budov nebo v rámci budov restaurace či obchodu
- Budovy občanské vybavenosti – MŠ, ZŠ, tělocvična, knihovna, pošta, zdravotní střediska, komunitní domy
- Bytové prostory/budovy – pro účely nájemních bytů, většinou nekategorizované, ojediněle zaměřeny na sociální skupiny – seniory, mladé rodiny, příp. také benefit pro lékaře v obci (Sviadnov, Raškovice)
- Víceúčelová hala (Raškovice, Paskov)
- Restaurace – pronájem bez vlastního provozování – Řepiště, Sedliště, Raškovice (ve výstavbě), Vratimov, Sviadnov, Paskov
- Řepiště – obecní pálenice, vlastní hospodářská činnost
- Pražmo – Hotel Travný, vlastní hospodářská činnost

Obrázek 32 Hotel Travný v obci Pražmo



zdroj: beskydportal.cz

PODPORA LEK VLASTNÍ ČINNOSTÍ

Většina pozemků a budov, které jsou ve vlastnictví obcí jsou v současné době plně využity. Pozemky a budovy, příp. brownfieldy, které nejsou využívány již mají své rozvojové plány a projekty, ve fázi příprav nebo realizace. Velmi ojediněle jsou nemovitosti ve vlastnictví obce volné.

Plánované projekty obcí k podpoře LEK:

- Rekonstrukce staré budovy OÚ – vznik společenského sálu, místa pro činnost spolků a komerční prostor pro lokálního podnikatele, garáž pro hasičská auta a další přístavba garáže, 3 bytové jednotky (Morávka)
- Brownfield „České srdce“ – plán výstavby ubytovacího zařízení pro mladé a seniory (Morávka)
- Volné pozemky – stavba/přístavba dětských/workoutových hřišť, (Morávka, Kaňovice, Svadnov)
- Rekonstrukce, přestavba a přístavba budovy obecního úřadu (Krásná)
- Úprava předprostoru požární zbrojnice a vybudování veřejných toalet a zázemí stánku s občerstvením na parkovišti na Visalajích (Krásná)
- Zřízení doprovodných služeb pro volnočasové vyžití občanů a turistů v nepříznivém počasí – např. sauna, kulturně-sportovní objekt (Krásná)
- Revitalizace okolí obecního úřadu, rekonstrukce budovy OÚ – vytvoření „centra“ obce s obřadní síní, velkým společenským sálem, menšími komunitními místnostmi, kavárnou, novými prostory OÚ, prostory pro komerční účely, pumptrackovým hřištěm, přírodním koupalištěm atd. (Václavovice)
- Využití starého domu u komunikace s vysokou dopravní intenzitou (brownfield) – vznik komunálního, sběrného místa a technické zázemí obce (Nižní Lhoty)
- Budova staré školy – aktuálně v rekonstrukci, bude sloužit jako prostor pro spolkovou činnost (2x klubové místnosti), funkce společenského domu a jiné aktivity rozvíjející společenský a kulturní život v obci (Vojkovice)

- Budova restaurace a ubytovny Rakovec – plán vytvořit menší komunitní dům s prostory pro bydlení (seniorů, mladých rodin) (Řepiště)
- Prostor u budovy obecní pálenice – vznik sběrného místa (Řepiště)
- Budova bývalé trafiky v obci Řepiště – volná, bez plánu k využití
- Ve městě Vratimov realizace prostoru mezi MěÚ a Kulturním střediskem Vratimov– úprava pro společenské kulturní akce, zklidnění dopravy
- Bez současného využití s budoucími záměry jsou ve městě Paskov prostory hlavní zámecké budovy, budovy předzámčí a v tzv. Domku rybáře v zámeckém parku, po rekonstrukci by mělo dojít k přestěhování MěÚ do těchto prostor

3.2.3 VYUŽITÍ FINANČNÍCH NÁSTROJŮ K PODPOŘE LEK

Většina obcí ve svých rozpočtech vymezuje prostor pro podporu LEK a počítá s ní i při plánování a realizaci rozvojových projektů. Všechny obce pracují na rozvoji složek dle vlastní situace a potřeb, např. odkupují nemovitosti vhodné pro rozvojové projekty.

Velkým limitem pro podporu LEK je nedostatek volných vhodných pozemků, které jsou v soukromém vlastnictvím. Toto souvisí zejména s nezájmem vlastníků o jejich prodej nebo nastavení nepříznivých podmínek prodeje. Při realizaci řady větších projektů a rozvoji LEK jsou obce často závislé na dotačních programech, od kterých se odvíjí, zda se budou dané aktivity realizovat.

FINANČNÍ PODPORA PODNIKATELŮ

Obce, které své nemovitosti poskytují za účelem podnikání, mají výši nájemného a koeficient daně z nemovitosti, nastaveny velmi příznivě a není vnímaná potřeba ze stran obcí, ani podnikatelů, je více snižovat či zvyšovat. Všechny obce, které poskytovaly své nemovitosti podnikatelům, v době platnosti vládních opatření při pandemii COVID, kdy byli podnikatelé nuceni svou činnost přerušit, odpustili poplatky nájemného úplně. Mimo tuto výjimečnou situaci, obce s nástroji snížení či zvýšení nájemného u podnikatelů v posledních 3 letech nepracovaly. Obce Sviadnov a Raškovice podporují udržení lékaře zajišťující lékařskou péči v obci poskytnutím bytu s nulovým nájemným.

Obce DSO nemají vytvořen žádný systém s finanční podporou podnikatelů jako jsou např. dotace či lokální měna. Snaží se však využívat a podporovat místní podnikatele nepřímo, např. oslovují místní podnikatele pro zajištění občerstvení pro potřeby obce, jsou pozýváni na akce obcí i dobrovolných svazků k sebezprezentaci a prodeji svých produktů, vouchery a produkty podnikatelů jsou obcemi využívány jako dárkové předměty (soutěže, odměňování) apod. Obec Sviadnov vytváří prostory pro podnikání a snaží se množství komerčních prostor stále navyšovat. Jiným způsobem nebyli podnikatelé finančně podpořeni.

3.2.4 SPOLEČNÉ PROJEKTY OBCÍ S PODNIKATELI, NEZISKOVÝMI ORGANIZACEMI A OBČANY

Obce DSO využívaly pro spolupráci s podnikateli a neziskovými organizacemi pouze měkké a malé projekty.

Jednalo se zejména o tyto:

- Obce i DSO pořádají kulturně-společenské akce, kde jsou pravidelně pozýváni lokální podnikatelé, spolky, sdružení, umělci apod., k prezentaci a prodeji svých produktů
- Spolupráce obcí i DSO se spolky, sdruženími, příp. občany při organizování akcí a soutěží
- Spolupráce obcí se ZŠ s cílem podpory aktivity žáků, veřejnosti i akce v obci
- Obec Krásná spolupracuje s Destinačním managementem TO Beskydy-Valašsko, o.p.s., jejíž aktivity cílí na prezentaci oblasti jako lokality vhodné pro výletníky i návštěvníky s propagací příslušných služeb.
- Obec Morávka spolupracuje s místní podnikatelkou, zaměřenou na práci s bylinami – výroba „bylinných“ propagačních materiálů pro obec. A také spolupracuje s podnikatelem vedlejší obce k tvorbě dřevěných propagačních materiálů – dřevěná PFka, dřevěné záložky do knihy apod.
- Město Paskov také odebírá od Panského pivovaru pivo v reprezentativním balení pro dárky ze stran obce
- Spolupráce se Střediskem volného času Vratimov

Obrázek 33 Výherní škola v soutěži lehké atletiky žáků 2. stupně pořádané DSO



zdroj: Miroslav Lysek

3.2.5 SLUŽBY OBCÍ PRO PODNIKATELE, ZOHLEDNĚNÍ MÍSTNÍCH PODNIKATELŮ VE VEŘEJNÝCH ZAKÁZKÁCH APOD.

Podnikatelé mohou inzerovat nabídku svých služeb v rámci zpravodajů nebo webových stránek obcí. Jiné specializované služby pro podnikatele obce nenabízí.

Obce využívají podnikatele z vlastního území a svého okolí, vždy v souladu se zákonem č. 134/2016 Sb., o zadávání veřejných zakázek a v případech, kdy to tento zákon a interní směrnice pro zadávání veřejných zakázek malého rozsahu umožňují. Pokud jsou lokální podnikatelé ověřeni svou spolehlivostí a kvalitou, oslovují je nebo využívají při stavebních pracích, službách či k dodávkám. Tam, kde je možnost zadávat přímo, vybírají si obce k realizaci zásadně místní podnikatele s přihlédnutím k předchozí

zkušenosti. Např. v obci Sviadnov nakupuje stravovací provoz školy potraviny jen od místních podnikatelů.

3.2.6 PODNIKATELSKÁ ČINNOST OBCÍ V DSO

Obce, které pronajímají byty v rámci bytových domů či menších obecních budov, získávají příjem z nájmu. Vzhledem k tomu, že bývají nájmy nastaveny poměrně nízko, nejedná se o ziskovou činnost, ale o podporu bydlení v obci, příp. podporu sociálních skupin – senioři a mladé rodiny s dětmi. Další příjem mívají obce z pronájmů nebytových prostor podnikatelům, pozemků pro zemědělské účely, ale také pronájemem obecních restaurací (Sviadnov, Řepiště, Raškovice, Sedliště, Paskov), společenských sálů, parkovišť (Krásná) či kulturního areálu (Vyšní Lhoty-Kamenité) a složek technické infrastruktury (vodovody, kanalizace).

Ojedinělý případ je pak obec Sviadnov, kde provádí hospodářskou činnost v oblasti lesního hospodářství. Cílem hospodaření je pouze těžba dřeva. Vzhledem k nákladům, které jsou vynaloženy na obnovu lesa není tato činnost významně finančně přínosná.

Obec Řepiště provozuje obecní pálenici a moštárnu. Tato činnost je v obci dána již z historického hlediska, kdy se činnosti pálení věnoval jeden ze současných zastupitelů. Poté, co již nemohl tuto činnost dál provádět, obec od něj odkoupila výrobní proces pálení a objekt pálenice dostala darem od svazu zahrádkářů. Následně byla pálenice rozšířena také o moštování. Stávající technický stav budovy však nedovoluje pokračující fungování, bez zásahu, proto je nutná brzká rekonstrukce budovy. Pálenice v obci nabízí lidem vypalovat z vlastního kvasu a také sledovat proces vypalování v rámci „exkurze“, budoucí potenciál je možný také např. jako exkurze pro školy. Výsledky finančních přínosů z této činnosti jsou velice kladné a obec bude určitě pokračovat s provozem i nadále.

Obrázek 34 Obecní pálenice s moštárnou v obci Řepiště




zdroj: facebook.com/SdruzeniNezavislychRepiste/

3.2.7 MEZIOBECNÍ SPOLUPRÁCE (DSO, MAS)

Obce z našeho DSO jsou zapojeny do následujících svazků obcí

Tabulka 11: Zapojení obcí do DSO

DSO	Zaměření činnosti svazku
<p>Dobrovolný svazek obcí Region Slezská brána (všechny obce)</p> 	<p>Svazek byl založen jako víceúčelový dobrovolný svazek obcí za účelem plnění úkolů v oblasti tělovýchovy, školství, kultury, sociální péče, rozvoje cestovního ruchu a ochrany životního prostředí. Mezi jeho další úkoly patří koordinační činnosti v oblasti místní samosprávy, územního rozvoje, investičních akcí a správa společného majetku, administrace veřejných zakázek, plnění úkolů a povinností pro členské obce v oblasti obecného nařízení o ochraně osobních údajů (GDPR) a propagace regionu a jeho členských obcí. Pravidelně je zde organizována společenská akce „Dny regionu“, kde je mimo jiné vytvořen prostor pro propagaci místních firem, výrobců regionálních výrobků atd. Nově DSO RSB propůjčuje členským obcím prodejní stánky jako podporu místních podnikatelů při pořádání obecních akcí. Realizace společných projektů.</p>
<p>Dobrovolný svazek obcí Olešná (Paskov, Sviadnov, Žabeň)</p> 	<p>DSO Olešná byl založen jako víceúčelový. Spojuje obce a města, které prostřednictvím něj spolupracují na různých akcích a činnostech, které obce spojují. Dále řeší společné problémy, které přesahují rámec jedné obce – v minulosti byly realizovány projekty, např.: výstavba domu s pečovatelskou službou ve Sviadnově, vyloučení nákladní dopravy nad 12 tun z krajských cest procházející středy obcí, prosazování výstavby komunikace. V současnosti je aktivita DSO zaměřena na podporu konání pravidelných každoročních akcí – Olympiáda žáků ZŠ DSO Olešná v atletických disciplínách, Paskovský kriřák, Noční rybářské závody, podpora kulturních a společenských akcí v jednotlivých obcích formou stavění velkokapacitního stanu.</p>
<p>Sdružení obcí povodí Morávky (Nižní Lhoty, Vyšní Lhoty, Morávka, Krásná, Raškovice, Vojkovice, Dobratice, Nošovice, Pražmo)</p> 	<p>Založení sdružení bylo motivováno tím, že jednotlivé obce nejsou ve svých aktivitách osamoceny, mohou se spojit a jednat v zájmu svém i v zájmu celku. Účelem svazku je spolupráce a koordinace úkolů v oblasti kultury, hospodářství a sociálního rozvoje členských obcí, zlepšování životního prostředí, podpora rozvoje turistického ruchu, spolupráce a pomoc v případě mimořádných událostí, společné úsilí při získávání různých forem dotací. Základem je setkávání starostů na sněmech s frekvencí opakování 1x za měsíc. Příkladem jejich úspěšných aktivit je tvorba propagačních brožur, panoramatických map, triček anebo také účast mikroregionu na veletrhu s tematikou cestovního ruchu. Dalším úspěšně získaným je grant na projektovou dokumentaci kanalizace. Pracují na zřízení a stavbě kombinované cyklotrasy a cyklostezky.</p>

	<p>V rámci SOPM je pravidelně pořádán Kulturní den, kde se prezentují lokální podnikatelé a umělci a Sportovní den, kde v různých disciplínách měří svou zdatnost reprezentanti všech obcí (dětské týmy, dospělé týmy i starostové). Byl realizován projekt „Naučná stezka Prašivá“, v rámci, kterého byly instalovány informační tabule v obcích, ze kterých se lze na horu Prašivá dostat. Na bázi sdružení probíhá také propagace vlastních aktivit obcí a sdílení dobré praxe.</p>
<p>Svazek obcí Morávka-Pražmo (Morávka, Pražmo)</p> 	<p>Sdružení bylo zřízeno mezi 2 obcemi z důvodu sloučení 2 JSDH pro získání dotace na výstavbu příjezdové cesty a cisternového vozu pro hasiče, čehož obě JSDH dosáhly. Mimo uvedené, obce sdílejí zaměstnance zajišťující službu rozvozu obědů pro seniory (střídání zaměstnance po týdnech), byly sdíleny stroje technické vybavenosti – štěpkovač, traktůrek a společně obce pořádají různé společensko-kulturní aktivity a divadla.</p>

Obce městské oblasti jsou součástí platformy MAS Slezská brána. Obce podhorské oblasti MAS Pobeskydí.

Dosavadní aktivity DSO či MAS zahrnovaly zejména následující aktivity, které jsou klíčové pro podporu LEK:

- Den Regionu (DSO Region Slezská brána)
- Kulturní den (DSO Sdružení obcí povodí Morávky)
- Stavba cyklostezky (Sedliště z MAS)
- Stavba chodníku (Kaňovice, Raškovice, Václavovice, Vojkovice z MAS)
- Stavba lesní cesty (Sviadnov z MAS, využívá také jezdecký klub)
- Stavba výjezdové plochy pro hasiče/rekonstrukce hasičské zbrojnice (Vojkovice, Nižní Lhoty z MAS)
- Nákup malotraktoru (Nižní Lhoty z MAS)
- Nákup přívěsného vozíku pro JSDH (Nižní Lhoty z MAS)
- Rozvoj veřejného prostranství (Morávka, Raškovice z MAS)
- Vybavení komunitního centra (Vyšní Lhoty z MAS)
- Ze všech obcí využily dotační podpory MAS také sdružení a spolky, např. na nákup zemědělské či zahradnické techniky

Obrázek 35 Pozvánky na kulturní akce DSO Region Slezská brána Den regionů a Sdružení obcí povodí Morávky Kulturní den SOPM



zdroj: mesto-paskov.cz, dobratice.cz

V posledních 5 letech obce realizovaly ve spolupráci s dalšími obcemi (v uvedených DSO, MAS) následující projekty, které jsou klíčové pro podporu LEK:

Tabulka 12: Meziobecní spolupráce obcí k podpoře LEK (za posledních 5 let)

Projekt – název	Cíl a hlavní přínosy projektu (související s podporou LEK)
Centrum společných služeb	Organizace sloužící občanům regionu a starostům členských obcí v rámci projektu Svazu města obcí „Posilování administrativní kapacity obcí na bázi meziobecní spolupráce“. Projekt byl realizován od 1. července 2016 do 31. prosince 2019. Po ukončení tohoto projektu byly zachovány 2 úvazky sdílených úřednic pro obce, zajišťující administraci veřejných zakázek a roli pověřence pro ochranu osobních údajů (GDPR) pro členské obce a jejich příspěvkové organizace.
Komunikační nástroje, strategické dokumenty a pasporty pro potřebu DSO Region Slezská brána, jeho města a obce.	Projekt podpořený z OP Zaměstnanost byl realizován od června 2021 do června 2022. Projekt byl zaměřen na posílení strategického řízení zapojených obcí i samotného DSO. Základními pořizovanými výstupy byly: strategické plány DSO a obcí, komunikační strategie DSO, komunitní plán rozvoje sociálních a souvisejících služeb DSO, pořízení pasportů majetku obcí (pasporty veřejného osvět-

	lení, hřbitovů, zeleně a mobiliářů), pořízení a rozvoj komunikačních nástrojů (mobilní rozhlas a modernizace webu). Dalšími aktivitami projektu byly: vzdělávání úředníků a volených zástupců – odborná školení a výjezd za dobrou praxí.
OLEK – Zefektivnění služeb veřejné zprávy v oblasti lokální ekonomiky a rozvoje území	Aktuálně běžící projekt, do kterého je DSO zapojeno od 1. května 2021 do 30. dubna 2023. Cílem projektu je vytvoření strategického dokumentu zaměřeného na LEK území, sdílení dobré praxe mezi jinými DSO a zahraničními obcemi.
Projektový manažer	Projekt, který v DSO běží od roku 2008 dosud je zaměřen na spolupráci DSO se ZŠ, MŠ, spolky, seniory, přípravě sportovních a vědomostních aktivit a soutěží a také na propagaci.

Obrázek 36 Pracovní tým projektu Centra společných služeb (rok 2019)



zdroj: vlastní

Obrázek 37 Účastníci výjezdu za poznáním dobré praxe k projektu Komunikační nástroje, strategické dokumenty a pasporthy pro potřebu DSO Region Slezská brána, jeho města a obce (rok 2022)



zdroj: slezskabrana.cz

3.2.8 VYUŽITÍ STRATEGICKÉHO PLÁNOVÁNÍ A ŘÍZENÍ K PODPOŘE LEK

Většina obcí DSO má nově zpracovanou Strategii rozvoje na léta 2021-2025 (SP), pořízenou z projektu „Komunikační nástroje, strategické dokumenty a pasporthy pro potřebu DSO Region Slezská brána, jeho města a obce“. Tyto SP jsou zpracovány s obdobnou koncepcí pro všechny obce, a to tak, že ve své analytické části popisují území obce, strukturu obyvatelstva, hospodářství, občanskou vybavenost a členství v územních celcích. V strategické části SP vytyčují poslání a vize strategie s rozvojem obce a její LEK v čase, do roku 2025. Projekty uváděné v rámci těchto strategií jsou rozepsány ve struktuře: název projektu, důležitost pro jejich realizaci, přibližný termín realizace, odhad nákladů na realizaci a předpokládány zdroj informací. Plánované aktivity jsou doplněny o komentáře s jejich aktuálním stavem, širším vysvětlením aktivity, přínosem aktivity či jiné poznámky, které jsou pro danou aktivitu důležité.

Do přípravy strategie byli zapojeni také občané, formou dotazníkového šetření. Vyhodnocení dotazníku je součástí dokumentu. Často obce zveřejňovaly návrh strategie také na webu obce, kde se k němu mohli občané vyjádřit. Většina obcí doposud strategický plán pravidelně nevyhodnocovala vzhledem k tomu, že jej neměla kvalitně zpracován. Nový strategický plán byl pro obce zajištěn odbornou firmou a jeho výstupem je kvalitní dokument, který obce motivuje a má perspektivu k pravidelnému, každoročnímu vyhodnocování.

Obe Krásná má mimo strategie zpracovanou také Situační analýzu rozvoje cestovního ruchu v obci z roku 2021. Tato analýza popisuje souhrn klíčových faktorů, aspektů a výsledků, které vzájemně definují aktuální situaci cestovního ruchu v obci Krásná za účelem získání klíčových východisek a možností rozvoje udržitelného cestovního ruchu v obci z dlouhodobého hlediska. Při jejím zpracování bylo komunikováno s místními podnikateli formou workshopů.

V obci Nižní Lhoty se v současné době zpracovává nový plán rozvoje obce, který navazuje, resp. aktualizuje, strategický plán zpracovaný pro Sdružení obcí povodí Morávky&Nižní Lhoty na období 2016-2022. Při zpracování PRO byli zapojeni občané formou dotazníkového šetření.

Výjimkou je obec Raškovice, která zpracovává strategii ve zúžené formě pouze na výčet plánovaných aktivit dle navrhovaného volebního programu. Plánované aktivity jsou zpracovány vždy na začátku volebního období a vyhodnocují se až na konci volebního období. Pravidelně se strategickým plánem pracují zejména pracovníci OÚ při průběžné kontrole plnění aktivit. O aktuálně plánovaných či provedených aktivitách obec informuje ve zpravodaji.

Žádná z obcí nemá zpracovaný akční plán či jiný dílčí dokument pro kratší časové období, než je strategický plán.

V rámci DSO RSB a SOPM mají svazky zpracované strategické plány. DSO RSB má stejně jako většina obcí zpracován nový strategický plán v rámci projektu. Se strategií je plánováno pravidelně pracovat a každoročně jí vyhodnocovat.

Ve všech obcích došlo ke změně územního plánu v posledních 3 letech, či se v současné době připravuje nebo už zpracovává jeho změna. Územní plány jsou měněny zejména z důvodu požadavků a zájmů občanů o rozšíření ploch pro výstavbu domů. Tyto požadavky vzrůstají se stoupajícím počtem obyvatel v obcích. I přes naplňování těchto potřeb je v obcích stále značná rezerva pro rozvoj rodinného bydlení – ploch. Většina územních plánů obcí omezuje bydlení zákazem výstavby bytových domů a omezením výstavby domů na dané výměře parcely (např. 2000,1500 m²), dále je v územních plánech často zakázána výstavba nových rekreačních objektů. V případě potřeby obce využívají také změny územních plánů pro vlastní potřeby – rozvoj ploch veřejného prostranství, evidenci stavebních ploch pro výstavbu objektů občanské vybavenosti, parkoviště apod.

Výjimkou je obec Kaňovice, kde je územní plán zpracován v roce 2011 a dosud nebyla ani není plánovaná jeho změna. Územní plán je zpracován tak, že umožňuje dostatečnou flexibilitu a jeho změna není zapotřebí.

3.2.9 NEJČASTĚJI A NEJMÉNĚ VYUŽÍVANÉ NÁSTROJE PODPORY LEK V DSO

Nástroje podpory LEK, které nejčastěji využívají obce v DSO, shrnuje níže uvedená tabulka.

Tabulka 13: Obcemi nejčastěji používané nástroje podpory LEK

	% aktivních obcí v DSO
Obec sama poskytuje služby, které by v obci jinak chyběly, nebo byly výrazně omezené.	100 %
Zohledňování podnikatelů při zadávání veřejných zakázek.	100 %
Strategické plánování a řízení rozvoje LEK	100 %
Pravidelné vyhodnocování potřeb a dostupnosti služeb na území obce a v širším území	92 %
Podporování bydlení	92 %
Podporování komunitní a spolkové činnosti	92 %
Omezování sociálně nežádoucích nebo patologických jevů.	92 %
Příprava a realizace společných projektů s akteři LEK.	92 %
Podporování cestovního ruchu	75 %
Pronajímání nemovitostí podnikatelům	75 %
Vzdělávání pracovníků / hledání existující dobré praxe v podpoře LEK.	75 %

Obec se přímo, nebo nepřímo finančně podílí na poskytování služeb, které by v obci jinak chyběly, nebo by byly výrazně omezené.	67 %
Využívání možnosti změnit nájemné a místní poplatky pro podporu LEK.	50 %
Využití nástrojů pro aktivní a pravidelnou komunikaci o možnostech rozvoje LEK s externími aktéry.	50 %
Služby obce k rozvoji podnikání	42 %
Využívání možnosti změnit koeficient daně z nemovitosti pro podporu LEK.	42 %
Finanční pomoc / dotační programy pro podnikatele	25 %
Finanční nástroje pro podporu LEK jako vouchery, místní měna.	25 %
Průmyslová zóna	17 %

V DSO nalezneme obce, které jsou v podpoře LEK velmi aktivní. Mezi ně můžeme zařadit především ty, které uvádíme v níže uvedené tabulce:

Tabulka 14: Obce aktivně podporující LEK

Obec	Proč je možné považovat za nejaktivnější v podpoře LEK?	Jak může pomoci ostatním obcím v podpoře LEK?
Obec Krásná	Vzhledem k dlouholeté stagnaci vývoje obce a šetření financí v rozpočtu, dochází v současné době, po změně vedení, k dynamickému rozvoji obce	Zvýšení atraktivnosti obce, vybudování doplňkových služeb k ubytování a turistice – sauna, wellnes, postupné rozšíření parkovacích ploch a usměrnění stávajícího systému parkování, vybudování sociálního zázemí u parkoviště na Visalajích apod. Obecně podpora udržitelného turismu s prospěchem také pro místní občany. Důsledkem budou příznivější podmínky pro cestovní ruch i místní obyvatele. Atraktivnější obec přinese zvýšení pohybu v obci a tím i zvýší odběratele ve vlastní i v okolních obcích, podpora podnikatelů, vznik zajímavého místa pro rekreaci i pro občany okolních obcí. Sdílení dobré praxe s obcí Morávka – komunikace s podnikateli stravovacích služeb, obě obce řeší nízkou úroveň a kvalitu těchto služeb. Tato aktivita však bohužel od poloviny roku 2021 do konce roku 2022 nebyla dále rozvíjena, proto by mělo být prvotním krokem její znovunastartování, příp. její zahájení právě v obci Morávka pro převzetí myšlenky a její aplikace (vzájemná pomoc při řešení obdobného problému).
Řepiště	Vybudování komunitního centra, rekonstrukce budovy za vzniku dalšího KC (podpora sociálního bydlení), vybudování ZŠ, tím i doplnění a zřízení komplexního středu obce, modernizace obce	Bydlení pro sociální skupiny – senioři, matky s dětmi. Obec si tyto sociální skupiny zabezpečí vlastními kapacitami a nebude zatěžovat okolní obce. V případě volných kapacit může nabídnout sociální bydlení mimo vlastní území. Rozšíření kapacity ZŠ. Možnost dojíždění dětí okolních obcí do školy.
Vojkovice	Obec má mnoho plánovaných a aktuálně realizovaných	Vybudování nové MŠ s větší kapacitou a možnosti využít jako odloučené pracoviště nedaleké ZŠ Dobra-

	vaných rozvojových aktivit – úvaha ve vybudování MŠ, vznik nového společenského sálu, vybudování středu obce, vybudování domu pro seniory, komunálního sběrného místa.	tice. Součástí budovy by měla být také dětská skupina. Kapacitu budou mít možnost využít také okolní obce.
Raškovice	V obci jsou klíčové služby, které využívají také všechny okolní obce.	Rozvoj sociálního zařízení pro seniory Adámkovy vily (zvýšení kapacity). Zajištění stomatologa do zdravotního střediska. Rekonstrukce stravovacího a ubytovacího zařízení Ondráš na obchod Hruška.

3.2.10 SOUHRNNÉ HODNOCENÍ DOSAVIDNÍ PODPORY LEK ZE STRANY OBCÍ V DSO

Obce DSO rozvíjí svá území a aktivity zejména pro zajištění potřeb obyvatel – podpora sociálních skupin (senioři, mladé rodiny s dětmi), zabezpečení sociální a zdravotní péče, volnočasové aktivity a vyžití, podpora spolků a sdružení. Zanedbatelně jsou využívány nástroje pro podporu podnikání a k rozvoji ekonomiky přímo v obcích. Místy je pracováno s rozvojem cestovního ruchu, avšak tato složka rovněž nepatří mezi současné priority investic personálních a finančních kapacit.

Přístupy obcí v DSO k podpoře LEK (včetně role DSO v podpoře LEK) můžeme shrnout následující tabulkou SWOT:

Tabulka 15: Podpora LEK obcemi z DSO - SWOT

Silné stránky	Slabé stránky
<ul style="list-style-type: none"> • Strategické plánování – všechny obce i svazky mají zpracován strategický plán • Pravidelné vyhodnocování a práce se strategickými dokumenty • Pronájem nemovitostí ve vlastnictví obce podnikatelům – příznivé podmínky nájmu, odpuštění nájemného v době platnosti vládních opatření v souvislosti s COVID19 • Podpora místních podnikatelů – inzerce na webu a ve zpravodajích, využívání při realizaci veřejných zakázek malého rozsahu • Podpora bydlení – změna územních plánů, budování a rozšiřování technické a digitální infrastruktury a prvků mobiliáře • Podpora komunitní a spolkové činnosti – finanční a organizační podpora spolků, sdružení, neziskových organizací • Politická stabilita obcí (velmi malé změny v posledních volebních obdobích) 	<ul style="list-style-type: none"> • Nezájem obcí i podnikatelů spolupracovat a komunikovat nad rámec povinného a potřebného • Obce neposkytují dotace pro podnikatele • Nejsou realizované žádné náročnější investiční projekty ve spolupráci s aktéry LEK na území obcí • Krásná – pozastavení aktivity spolupráce podnikatelů v oblasti gastronomie a ubytovacích služeb za účelem zvýšení úrovně poskytovaných služeb

<ul style="list-style-type: none"> • Zavedená a fungující meziobecní spolupráce a komunikace mezi obcemi a realizace společných projektů Ve většine obcí - aktivní zastupitelé pro rozvoj obce i volnočasového vyžití • Koordinační činnost DSO při zajišťování spolupráce mezi seniorskými kluby a školami • Spolupráce obcí a komunikace s aktéry LEK – spolky, sdružení, neziskové organizace, občané, veřejnost • Sdílení dobré praxe mezi obcemi DSO i mimo něj • Realizace společných projektů obcí v rámci DSO • Využívání a finanční podpora z MAS pro obce i jejich sdružení a spolky • Morávka – spolupráce s místními podnikateli, výroba propagačních materiálů obce • Paskov – rozvoj podmínek pro cestovní ruch a příměstskou rekreaci v rámci objektu zámku a zámeckého parku • Sviadnov – vytváření komerčních prostor (podpora podnikání) 	
Příležitosti	Hrozby
<ul style="list-style-type: none"> • Realizace dalších společných projektů obcí v rámci DSO nebo meziobecní spolupráce • Využívání dotačních příležitostí 	<ul style="list-style-type: none"> • Neochota nebo nepříznivé podmínky prodeje pozemků v soukromém vlastnictví, které by obec mohla využít pro rozvoj LEK

II. NÁVRHOVÁ ČÁST

1 PŘÍLEŽITOSTI DALŠÍHO ROZVOJE LEK

V analytické části byly identifikovány klíčové příležitosti dalšího rozvoje LEK v DSO, které vyjmenovává níže uvedená tabulka. V tabulce také komentujeme, do jaké míry mohou být tyto příležitosti využity obcemi, případně úrovní DSO.

Tabulka 16: Hlavní příležitosti dalšího rozvoje LEK v DSO

PŘÍLEŽITOSTI	MOŽNOSTI VYUŽITÍ PŘÍLEŽITOSTI OBCEMI V DSO/DSO
1. Zajištění stomatologa do zdravotního střediska obce Raškovice	Možnost využití obcemi podhorské oblasti, bude se jednat o dlouhodobou příležitost využití lékařských služeb.
2. Rozšíření areálu domu s pečovatelskou službou Adámkova vila v obci Raškovice	Možnost využití obcemi podhorské oblasti, které spolufinancují provoz zařízení. K rozvoji areálu může dojít do 5 let za předpokladu dostatku financí.
3. Komunikace s podnikateli stravovacích a ubytovacích služeb v Krásné a sdílení dobré praxe	Pravidelná komunikace a řešení problému se zvýšením kvality nabízených služeb a následné sdílení dobré i špatné praxe s obcí Morávka při řešení obdobného problému či jiných obcí při řešení zkvalitňování služeb v obcích.
4. Rozvoj sociálního bydlení pro seniory, příp. mladé rodiny s dětmi	Rekonstrukce odkoupené restaurace s ubytováním na komunitní centrum se sociálními byty (Řepišťe). Ve městě Vratimov v plánu výstavba Domova pro seniory.
5. Snižování produkce znečišťujících látek	Ve městě Paskov se firma Lenzing Biocel zavazuje snižovat emise nad rámec legislativních požadavků. Po vzoru této firmy se mohou inspirovat další společnosti, také formou sdílení dobré praxe, spolupráce a komunikace na bázi dotčených obcí s podnikateli.
6. Stavba nové ZŠ v Řepišťích	Stavba nové ZŠ v Řepišťích a rozšíření kapacity. Příležitost také pro okolní obce – využití školy.
7. Rozvoj a podpora cestovního ruchu	Potenciál je vnímán při rozvoji zámeckého areálu ve městě Paskov. Rozvoj doplňujících prvků turismu v obci Krásná. Zvýšení atraktivnosti obce z hlediska cestovního ruchu, pokračující spolupráce s Destinačním managementem. Stavba Bezručovy vyhlídky v obci Sedliště. Vybudování kombinované cyklostezky a cyklotrasy napojené na cyklostezku z Frýdku-Místku až do podhorské oblasti – Cyklotrasa povodí Morávky

2 PODPORA LEK OBCEMI V DSO – SHRNUÍ HLAVNÍCH ZJIŠTĚNÍ Z ANALYTICKÉ ČÁSTI

S využitím informací v analytické části můžeme shrnout hlavní pozitiva a negativa toho, jak obce v DSO dosud podporovaly LEK, následovně:

Tabulka 17: Hlavní pozitiva a nedostatky v dosavadní podpoře LEK obcemi z DSO

HLAVNÍ POZITIVA
1. Podpora kulturně-společenského života v obcích
2. Snaha o zachování venkovského charakteru, přírodních prvků a prostředí
3. Stabilní ekonomická situace – velké podniky na území DSO nebo v jeho blízkém okolí
4. Priorita v podpoře zajištění sociálních a zdravotních služeb v obcích nebo blízkém okolí
5. Podpora bydlení – změny územních plánů, vyhodnocování služeb a práce s nedostatky, zajištění služeb vlastními kapacitami
6. Podpora menších podnikatelů, pronájem a rozšiřování volných prostor ve vlastnictví obce
7. Strategické plánování – plány obcí k rozvoji, jejich naplňování, vyhodnocování a doplňování
KLÍČOVÉ NEDOSTATKY
1. Nízká míra spolupráce s podnikateli
2. Personální a finanční nedostatek DSO – pro plnění služeb sdílených úředníků a administrativní pomoci pro obce, pro rozvoj podpory cestovního ruchu a místních podnikatelů a jiných požadovaných aktivit
3. Nemovitosti ve vlastnictví soukromníků, kteří nemají zájem o prodej – brzdí rozvoj LEK
4. Podpora cestovního ruchu je obcemi vnímána spíše jako zatěžující

3 NÁVRHY NA ZLEPŠENÍ PODPORY LEK V DSO

3.1 NÁSTROJE PODPORY LEK S NEJVĚTŠÍM POTENCIÁLEM (PRO OBCE V DSO/ PRO DSO)

S ohledem na charakter obcí v DSO a jejich dosavadní aktivity obcí můžeme konstatovat, že především následující nástroje podpory LEK mají největší potenciál pro podporu LEK obcemi v DSO.

Tabulka 18: Nástroje s největším potenciálem pro podporu LEK v DSO

	DŮVODY
Strategické plánování a řízení rozvoje LEK	Pravidelné vyhodnocování plánovaných aktivit, jejich aktualizace a doplňování projektů v rámci strategických plánů. Dosud nebylo krom Raškovic pravidelně využíváno v žádné z obcí.
Vzdělávání pracovníků / hledání existující dobré praxe v podpoře LEK.	Některé obce by měly zájem o vzdělávání pracovníků a hledání dobré praxe pro podporu LEK. V určité míře je však tento nástroj dostatečně zajištěn a diskutován prostřednictvím DSO a jiných platforem, do kterých jsou obce zapojeny (DSO RSB, DSO SOPM, Destinační management TO..., MAS Slezská brána, MAS Pobeskydí)
Služby obce k rozvoji podnikání, a Využití nástrojů pro aktivní a pravidelnou komunikaci o možnostech rozvoje LEK s externími aktéry	Obce s podnikateli spolupracují jen velmi málo. Společné aktivity či větší podpora podnikání by pomohla udržet komerční služby v obcích a rozvíjet potenciál obce a vytvářet tím nové zajímavé projekty

3.2 SOUBOR DOPORUČENÍ KE ZLEPŠOVÁNÍ

S ohledem na výše uvedené můžeme navrhnout následující soubor klíčových doporučení, které mohou zlepšit přístup obcí v DSO anebo DSO k podpoře LEK.

Doporučení 1:	PODPORA SPOLEČENSKÉHO A KOMUNITNÍHO ŽIVOTA V OBCI
Relevantní pro obce:	Pro všechny
V jakém časovém horizontu je možné realizovat:	Pravidelně několikrát do roka, každoroční opakování stejných akcí
Za jakých předpokladů je možné realizovat / Co je potřeba k realizaci doporučení/opatření:	<ul style="list-style-type: none"> • Účast občanů na pořádaných akcích obcí/DSO • Personální kapacita pro organizaci akcí • Podpora obcí a DSO při pořádání akcí – komunikace, sdílení, financování

Doporučení 2:	KOMUNIKACE S PODNIKATELI PRO ZVÝŠENÍ KVALITY A ÚROVNĚ JIMI NABÍZENÝCH SLUŽEB
Relevantní pro obce:	Krásná, Morávka a jiné obce nespokojené s nabízenými službami
V jakém časovém horizontu je možné realizovat:	Dokud nedojde ke zlepšení stavu – zvýšení úrovně či kvality nabízených služeb
Za jakých předpokladů je možné realizovat / Co je potřeba k realizaci doporučení/opatření:	<ul style="list-style-type: none"> • Podnikatelé budou chtít komunikovat a řešit nedostatky • Zájem obcí na zlepšení poskytovaných služeb • Obce budou mít personální, příp. finanční kapacity pro komunikaci s podnikateli a řešení nedostatků

Doporučení 3:	ROZŠIŘOVÁNÍ TECHNICKÉ A DIGITÁLNÍ INFRASTRUKTURY
Relevantní pro obce:	Pro všechny
V jakém časovém horizontu je možné realizovat:	V závislosti na finančních a technických možnostech obcí
Za jakých předpokladů je možné realizovat / Co je potřeba k realizaci doporučení/opatření:	<ul style="list-style-type: none"> • Vhodné technické podmínky území pro realizaci dané složky infrastruktury • Dostatek financí pro realizaci

Doporučení 4 :	ZKLIDŇOVÁNÍ DOPRAVY
Relevantní pro obce:	Všechny obce

V jakém časovém horizontu je možné realizovat:	V závislosti na finančních a technických možnostech obcí
Za jakých předpokladů je možné realizovat / Co je potřeba k realizaci doporučení/opatření:	<ul style="list-style-type: none"> • Stavby chodníků • Přidávání prvků bezpečnosti – měřiče rychlostí, semaforey, přechody pro chodce, značky • Represivní měření rychlosti

Doporučení 5 :	ROZŠIŘOVÁNÍ PARKOVACÍCH PLOCH
Relevantní pro obce:	Všechny obce, zejména obce podhorské oblasti
V jakém časovém horizontu je možné realizovat:	V závislosti na finančních a technických možnostech obcí
Za jakých předpokladů je možné realizovat / Co je potřeba k realizaci doporučení/opatření:	<ul style="list-style-type: none"> • Soukromí vlastníci přistoupí k prodeji pozemků na rozšíření parkovišť obcím • Odkup vhodných pozemků

Doporučení 6 :	PODPORA PODNIKÁNÍ
Relevantní pro obce:	Všechny obce
V jakém časovém horizontu je možné realizovat:	Průběžně
Za jakých předpokladů je možné realizovat / Co je potřeba k realizaci doporučení/opatření:	<ul style="list-style-type: none"> • Komunikace s podnikateli • Spolupráce s podnikateli a realizace společných projektů • Podpora lokálních producentů (propagace, odběr výrobků, příznivá výše nájemného v obecních majetcích apod.) • Rozvoj průmyslových oblastí – podpora a stabilita ekonomiky

Doporučení 7 :	PODPORA PRACOVNÍCH PŘÍLEŽITOSTÍ V OBCÍCH
Relevantní pro obce:	Obce podhorské oblasti
V jakém časovém horizontu je možné realizovat:	Průběžně
Za jakých předpokladů je možné realizovat / Co je potřeba k realizaci doporučení/opatření:	<ul style="list-style-type: none"> • Podpora práce „Homeoffice“ rozšiřováním příhodných podmínek – zlepšení digitální a technické infrastruktury a zajištění základních komerčních služeb v obcích • Komunikace a spolupráce s podnikateli velkých podniků (v blízkých velkých městech) vedoucí k podpoře bydlení v podhorských oblastech a např. možnost práce z domu • Zlepšení situace s digitální infrastrukturou

3.3 PRIORITY A CÍLE V OBLASTI PODPORY LEK OBCEMI/DSO PRO OBDOBÍ NÁSLEDUJÍCÍCH 3 AŽ 5 LET

S ohledem na charakter obcí DSO, kapacitu DSO a jejich dosavadní aktivity navrhujeme pro následující období 3 až 5 let následující priorit:

1. Společné projekty
2. Sdílení v DSO
3. Rozvoj cestovního ruchu
4. Podpora podnikatelů

Pro naplnění priorit navrhujeme následující cíle:

PRIORITA 1: SPOLEČNÉ PROJEKTY

HLAVNÍ CÍL 1:	PODPORA LEK DSO
Dílčí cíl 1.1:	Inovace podpory LEK v DSO
Relevantní pro obce:	Všechny obce DSO
Termín pro naplnění:	2022-2027
Předpokládaný zdroj financování:	Rozpočet MSK, ČR, Evropské fondy, DSO, obce, soukromé nadace (Nadační fond Hyunadi, Nadační fond prazdroj lidem apod.)
Možná opatření:	Zapojení DSO do programů/projektů MSK, SMOČR, EU apod. s finanční (dotační) podporou se zajímavými výstupy. V případě osvědčení fungování v DSO dále financování z vlastního rozpočtu. Finanční a personální podpora DSO při zajištění, řízení a naplňování společných projektů. Pravidelný monitoring vhodných dotačních příležitostí.
Možná rizika:	Nebudou vyhlášeny vhodné dotační programy. Daný projekt nebude v DSO pozitivně přijat a nebude zájem o jeho pokračování a financování.
Dílčí cíl 1.2:	Podpora sportu a vzdělávání aktérů LEK v DSO
Relevantní pro obce:	Všechny obce, které mají zájem se zúčastnit.
Termín pro naplnění:	2022-2027
Předpokládaný zdroj financování:	DSO, zapojené obce, MSK, příp. jiné v případě možností, projekt MAP (pro ZŠ a MŠ)
Možná opatření:	Příprava vědomostních a sportovních soutěží pro ZŠ, MŠ a seniory. Organizace atraktivních soutěží s pravidelnou periodicitou jejich realizace.

Možná rizika:	Nezájem dotčených aktérů (ZŠ, MŠ, seniorů, žáků apod.) o realizaci projektů, nedostatečné personální zajištění pro organizaci akcí a nedostatek financí.
Dílčí cíl 1.3:	Vzdělávání úřadů obcí v DSO
Relevantní pro obce:	Všechny obce
Termín pro naplnění:	2022-2027
Předpokládaný zdroj financování:	DSO, zapojené obce, SMOČR (projekt ESO,)
Možná opatření:	Zvyšování kvalifikace úředníků i neúředníků Společné pořádání pravidelných školení pro úředníky i neúředníky Přechod na online školení, která bývají často bezplatná nebo s menšími poplatky, než školení prezenční.
Možná rizika:	Nezájem o školení, nedostatek financí.
Dílčí cíl 1.4:	Posílení meziobecní spolupráce v rámci DSO
Relevantní pro obce:	Všechny obce
Termín pro naplnění:	2022-2027
Předpokládaný zdroj financování:	zapojené obce
Možná opatření:	Tvorba společných projektů meziobecní spolupráce mezi obcemi s obdobným potenciálem (stejný předmět řešení a rizik). Pravidelné sdílení dobré praxe mezi starosty – pořádání kulatých stolů zástupců členských obcí zahrnující diskuzi o sdílení dobré praxe.
Možná rizika:	Nezájem obcí o spolupráci a sdílení postupů.

PRIORITA 2: SDÍLENÍ V DSO

HLAVNÍ CÍL 1:	SDÍLENÍ DOBRÉ PRAXE
Dílčí cíl 1.1:	Sdílení dobré praxe v DSO
Relevantní pro obce:	Všechny obce DSO, obce mimo DSO
Termín pro naplnění:	2022-2027
Předpokládaný zdroj financování:	DSO, zapojené obce, dotace

Možná opatření:	<p>Sdílení dobré praxe uvnitř DSO formou pravidelných setkání zástupců členských obcí a zapojování bodu kritických, obávaných, aktuálních či diskutovaných témat do programu pravidelné diskuze.</p> <p>Pořádání pravidelných výjezdů zástupců členských obcí a úředníků za poznáním do jiných DSO a obcí za účelem sdílení dobré praxe – např. poznání jiných způsobů řešení problému.</p>
Možná rizika:	<p>Nezájem zástupců členských obcí a úředníků sdílet dobrou praxi, sdílení nebude mít pro obce přínos, nechuť obcí vzájemně sdílet řešení.</p> <p>Nezájem členských obcí o zapojení se do aktivity, špatná organizace aktivity (nevhodné místo, čas, typ sdílené praxe), nedostatky finančních či personálních kapacit pro realizaci.</p>
Dílčí cíl 1.2:	Sdílení dobré praxe meziobecní spolupráce
Relevantní pro obce:	Všechny obce
Termín pro naplnění:	2022-2027
Předpokládaný zdroj financování:	DSO, zapojené obce
Možná opatření:	<p>Vyšší komunikace mezi obcemi a řešení stejné problematiky. Plnění aktivity předchází sdílení dobré praxe v DSO i mimo něj, kde zástupci členských obcí zjistí společné nedostatky. Následně budou hledat společné řešení, budou postupovat obdobnými postupy či společně, společné financování apod.</p> <p>Zvýšení informovanosti starostů, občanů, podnikatelů apod. aktérů LEK o možnostech meziobecní spolupráce. Jejich fungování a principy příznivých výsledků.</p>
Možná rizika:	<p>Nezájem obcí o společné řešení problematiky, špatná organizace aktivity (nevhodné místo, čas, typ sdílené praxe), nedostatek financí pro realizaci.</p> <p>Nedostatečné finanční nebo personální kapacity.</p>

HLAVNÍ CÍL 2:	SDÍLENÍ ÚŘEDNÍKŮ DSO
Dílčí cíl 2.1:	Sdílení úředníci DSO
Relevantní pro obce:	Všechny obce
Termín pro naplnění:	2022-2027
Předpokládaný zdroj financování:	DSO, zapojené obce

Možná opatření:	<p>Zajištění personálních kapacit pro požadované účely související s aktivitami svazku.</p> <p>Zájem obcí sdílet úředníky – aktuálně administrace výběrových řízení, zajištění pověřence pro ochranu osobních údajů, pověřenec pro ochranu oznamovatelů porušení práva.</p> <p>Organizování společných akcí pro žáky a seniory, popř. jiné skupiny občanů.</p> <p>Zapojení obcí do projektů, které umožní rozvoj personálních kapacit, dočasné financování, rozvoj možnosti sdílených úředníků. Po ukončení projektů zájem o udržení sdíleného úředníka apod.</p>
Možná rizika:	Nezájem obcí o využívání služeb, personální kapacity a udržení požadované odbornosti, nedostatek financí v rozpočtu DSO, nezájem obcí zahájit nové pracovní příležitosti pro rozvoj činnosti svazku bez vnější finanční podpory – dotačních titulů, omezení bude v případě, že žádné příznivé možnosti nebudou.
Dílčí cíl 2.2:	Řízení a fungování svazku
Relevantní pro obce:	Všechny obce
Termín pro naplnění:	2022-2027
Předpokládaný zdroj financování:	DSO, zapojené obce
Možná opatření:	Zajištění dostatečných personálních kapacit v DSO pro řízení aktivit svazku, naplňování strategických cílů a zajišťování všech dílčích agend zabezpečující fungování svazku – svolávání pravidelných setkání starostů, vedení sdílení dobré praxe, komunikace, řízení projektů a zainteresování příslušných aktérů apod.
Možná rizika:	Nedostatek financí, nedostatek personálních kapacit, rozpad svazku.

HLAVNÍ CÍL 3:	SDÍLENÍ MAJETKU OBCÍ
Dílčí cíl 3.1:	Sdílení majetku ve vlastnictví DSO
Relevantní pro obce:	Všechny obce
Termín pro naplnění:	2022-2027
Předpokládaný zdroj financování:	DSO, zapojené obce
Možná opatření:	Nákup předmětů občasného využívání pro podporu LEK z rozpočtu DSO za finanční spoluúčasti obcí a následné sdílení dle potřeby – např. předměty na podporu pořádání obecních akcí, školení, technika.

Možná rizika:	Nezájem obcí investovat, nezájem obcí sdílet majetek, nedostatek financí.
Dílčí cíl 3.2:	Sdílení majetku ve vlastnictví obcí
Relevantní pro obce:	Všechny obce
Termín pro naplnění:	2022-2027
Předpokládaný zdroj financování:	Obce
Možná opatření:	Sdílení majetku ve vlastnictví obce napříč obcemi DSO – prodejní stánky, party stany, velkokapacitní stany, lavice, stoly. Nastavení motivačního systému pro zvýšení zájmu o sdílení.
Možná rizika:	Nezájem obcí sdílet majetek.

PRIORITA 3: ROZVOJ CESTOVNÍHO RUCHU

HLAVNÍ CÍL 1:	ROZVOJ CESTOVNÍHO RUCHU
Dílčí cíl 1.1:	Podpora regionu
Relevantní pro obce:	Všechny obce
Termín pro naplnění:	2022-2027
Předpokládaný zdroj financování:	DSO, zapojené obce, evropské fondy (Region Beskydy), krajské fondy (Destinační management)
Možná opatření:	Vznik prospektů nebo mobilní aplikace o zajímavých místech pro příměstskou i podhorskou a horskou turistiku v regionu.
Možná rizika:	Nedostatek financí, nezájem obcí o zapojení se do aktivity.
Dílčí cíl 1.2:	Zvýšení atraktivnosti obce pro cestovní ruch
Relevantní pro obce:	Krásná, Morávka, ale také Raškovice, Paskov, Řepiště, Sedliště, Pražmo, Vratimov
Termín pro naplnění:	2022-2027
Předpokládaný zdroj financování:	Dotčené obce, dotace, evropské či krajské fondy
Možná opatření:	Komunikace s podnikateli provozujícími stravovací a ubytovací zařízení s cílem zlepšení kvality nabízených služeb. Doplnění dalších prvků volnočasového vyžití v obci – zvýšení atraktivnosti obce pro cestovní ruch, ale také možnosti pro občany obcí.

	Vybudování odpočinkového a informačního inventáře.
Možná rizika:	Nezájem ze strany podnikatelů nebo obcí komunikovat. Nemožnost najít řešení. Nedostatek financí.
Dílčí cíl 1.2:	Usměrnění cestovního ruchu v podhorských oblastech
Relevantní pro obce:	Zejména obce disponující horami – Krásná, Morávka, Vyšní Lhoty
Termín pro naplnění:	2022-2027
Předpokládaný zdroj financování:	Dotčené obce
Možná opatření:	Usměrnění dopravy v obcích. Rozšíření parkovacích ploch.
Možná rizika:	Nedostatek vhodných volných pozemků. Nezájem vlastníků vhodných pozemků o jejich prodej. Nedostatek financí.

PRIORITA 4: PODPORA PODNIKATELŮ

HLAVNÍ CÍL 1:	PODPORA LOKÁLNÍCH PRODUCENTŮ A PODNIKATELŮ
Dílčí cíl 1.1:	Propagace podnikatelů
Relevantní pro obce:	Všechny obce
Termín pro naplnění:	2022-2027
Předpokládaný zdroj financování:	DSO, členské obce, evropské fondy, přeshraniční spolupráce
Možná opatření:	Vydávání pravidelných newsletterů, informovanosti občanů o místních podnikatelích. Tvorba propagačních fotografií a videí. Propagace na webu
Možná rizika:	Nedostatek financí a personálních kapacit. Nezájem producentů o propagaci. Nezájem obcí spolupracovat.
Dílčí cíl 1.2:	Databáze lokálních producentů, řemeslníků a umělců
Relevantní pro obce:	Všechny obce
Termín pro naplnění:	2022-2027
Předpokládaný zdroj financování:	DSO, obce, MAS, místní podnikatelé, producenti, řemeslníci a umělci

Možná opatření:	Spolupráce DSO a MAS na územích obcí s lokálními producenty, řemeslníky a umělci. Vytvoření veřejné databáze producentů, řemeslníků a umělců z území DSO, jejich prezentace
Možná rizika:	Nezájem obcí zvát podnikatele na akce, nebo nezájem podnikatelů se jich účastnit.
Dílčí cíl 1.3:	Rozvojové projekty k databázi subjektů (dle předchozího bodu)
Relevantní pro obce:	Všechny obce
Termín pro naplnění:	2022-2027
Předpokládaný zdroj financování:	Dotčené obce, zapojení podnikatelé
Možná opatření:	Zřízení databáze (dle předchozího bodu). Rozvoj spolupráce s místními podnikateli a dalšími aktéry např. MŠ, ZŠ. Hledání inovací podpory producentů, např. zřízení společných automatů.
Možná rizika:	Nezájem o vzájemnou spolupráci, nedostatek financí a personálních kapacit.

HLAVNÍ CÍL 2:	PROJEKTY S PODNIKATELI
Dílčí cíl 2.1:	Kulturně-společenské akce
Relevantní pro obce:	Všechny obce
Termín pro naplnění:	2022-2027
Předpokládaný zdroj financování:	DSO, zapojené obce, dotační zdroje MSK
Možná opatření:	Účast a prezentace podnikatelů na kulturně-společenských akcích obcí nebo DSO (Den Regionů)
Možná rizika:	Nezájem obcí zvát podnikatele na akce, nebo nezájem podnikatelů se jich účastnit.
Dílčí cíl 2.2:	Společné projekty s podnikateli
Relevantní pro obce:	Všechny obce
Termín pro naplnění:	2022-2027

Předpokládaný zdroj financování:	Dotčené obce, zapojení podnikatelé, dotační zdroje
Možná opatření:	Plánování společných projektů obcí s podnikateli, např. rozvoj podnikových areálů a činností podnikatelů, využití také ve prospěch obce – spolupráce pro nabídku pracovní pozice nezaměstnaných v obci (dotování mzdy obcí).
Možná rizika:	Nezájem o vzájemnou spolupráci, nedostatek financí.

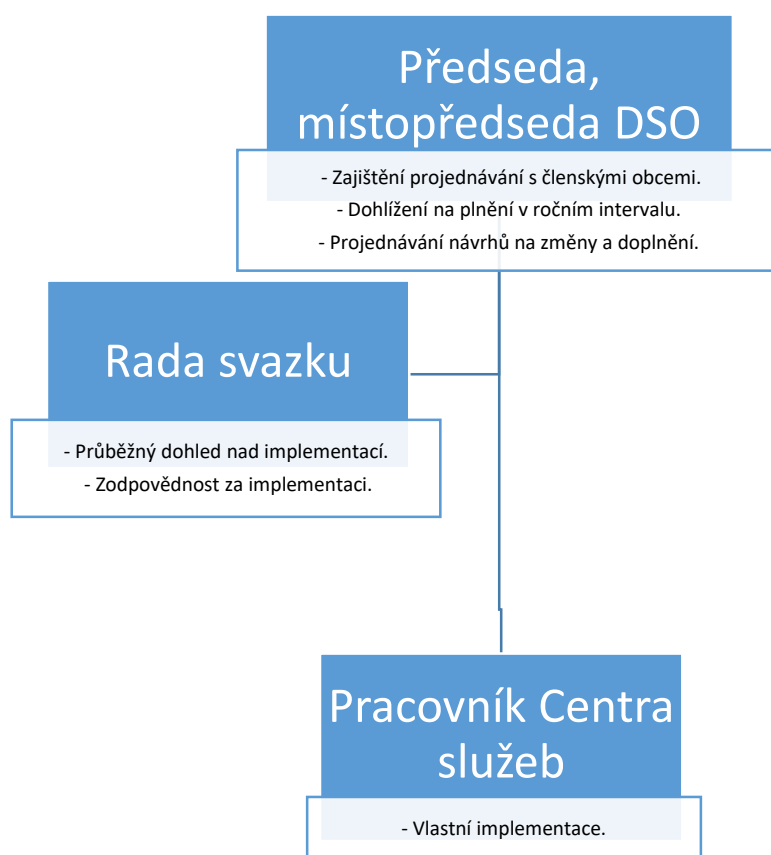
HLAVNÍ CÍL 3:	Finanční podpora podnikatelů
Dílčí cíl 3.1:	Dotace pro podnikatele
Relevantní pro obce:	Všechny obce
Termín pro naplnění:	2022-2027
Předpokládaný zdroj financování:	Dotčené obce
Možná opatření:	Zřízení dotačních programů na podporu místních podnikatelů, malých podniků či specializovaných podnikatelů pro udržení jejich působení.
Možná rizika:	Nedostatek financí, nezájem obcí podpořit podnikatele, nezájem podnikatelů o dotační příležitosti.

3.4 NÁVRH IMPLEMENTAČNÍ STRUKTURY

3.4.1 ODPOVĚDNOST ZA REALIZACI STRATEGIE

Nositelem strategie je DSO Region Slezská brána. Za způsob realizace strategie je odpovědný předseda svazku. Vzhledem k vytíženosti starosty ve vztahu k vlastnímu úřadu a také k úřadu DSO by měl být pověřen pracovník/úředník, pravděpodobně tajemník svazku, který bude se strategickým dokumentem pravidelně pracovat a nejen předsedovi, ale zároveň také všem zástupcům členských obcí nastavené cíle připomínat, aktivizovat a pomáhat s jejich realizací.

Struktura implementace:



3.4.2 ZPŮSOB VYHODNOCOVÁNÍ STRATEGIE

Vyhodnocování strategie probíhá jednou ročně ve formě hodnotící zprávy, ve které jsou vyhodnocena stanovená opatření/aktivity/projekty prostřednictvím indikátorů. Vyhodnocení strategie schvaluje Zasedání zástupců členských obcí.

Součástí vyhodnocování strategie by mělo být zejména:

- doplnění nových aktivit
- zpřesnění/úprava stávajících aktivit
- odstranění aktivit již realizovaných, příp. již nerelevantních vč. komentáře nemožnosti realizace

Při vyhodnocování se bude komunikovat a pracovat s aktéry dotčených aktivit, např. podnikatelé, starostové, pracovníci DSO apod. Vyhodnocení bude zpracováno formou nového dokumentu, který bude obsahovat mimo výše uvedené:

- shrnutí změn, předpokladů, možností apod. obcí v DSO (shrnutí aktualizace analytické části)
- shrnutí plnění strategie vč. doprovodných komentářů k aktivitám naplněným i nenaplněným
- výčet všech platných cílů

3.4.3 VLASTNÍ IMPLEMENTACE STRATEGIE

Pro řízení implementace strategického dokumentu byla sestavena tabulka, jejíž cílem je stanovit základní harmonogram evaluačních procesů:

Rok implementace			Aktér průběžné evaluace	Aktér výstupu evaluace	Proces
1. rok implementace	2023	1/2 2023		Předseda, místopředseda – projednání s členskými obcemi	Schválení zpracované strategie
		2/2 2023			
2. rok implementace	2024	1/2 2024	Pracovník Centra služeb		Evaluace priority (dílčí cíl): 1 (1.2, 1.3, 1.4), 2 (1.1, 1.2, 2.1, 2.2), 4 (1.1, 2.1, 2.2)
		2/2 2024	Rada svazku – zpráva o plnění strategie	Předseda, místopředseda –projednání s členskými obcemi	Malá aktualizace dokumentu – roční vyhodnocení strategie
3. rok implementace	2025	1/2 2025	Pracovník Centra služeb		Evaluace priority (dílčí cíl): 1 (1.2, 1.3, 1.4), 2 (1.1, 1.2, 2.1, 2.2), 4 (1.1, 2.1, 2.2)
		2/2 2025	Rada svazku – zpráva o plnění strategie	Předseda, místopředseda –projednání s členskými obcemi	Malá aktualizace dokumentu – roční vyhodnocení strategie
4. rok implementace	2026	1/2 2026	Pracovník Centra služeb		Evaluace priority (dílčí cíl): 1 (1.2, 1.3, 1.4), 2 (1.1, 1.2, 2.1, 2.2, 3.1, 3.2), 3 (1.1, 1.2), 4 (1.1, 2.1, 2.2)
		2/2 2026	Rada svazku – zpráva o plnění strategie	Předseda, místopředseda –projednání s členskými obcemi	Malá aktualizace dokumentu – roční vyhodnocení strategie
5. rok implementace	2027	1/2 2027	Pracovník Centra služeb		Evaluace priority (dílčí cíl): 1 (1.2, 1.3, 1.4), 2 (1.1, 1.2, 2.1, 2.2), 4 (1.2, 1.3, 2.1, 2.2, 3.1)
		2/2 2027	Rada svazku – zpráva o plnění strategie	Předseda, místopředseda –projednání s členskými obcemi	Malá aktualizace dokumentu – roční vyhodnocení strategie
6. rok implementace	2028	1/2 2028	Pracovník Centra služeb		Evaluace priority (dílčí cíl): 1 (1.2, 1.3, 1.4), 2 (1.1, 1.2, 2.1, 2.2, 3.1, 3.2), 3 (1.1, 1.2), 4 (1.1,1.2, 1.3, 2.1, 2.2, 3.1)

		2/2 2028	Rada svazku – zpráva o plnění strategie	Předseda, místopředseda –projednání s členskými obcemi	Schválení závěrečného vyhodnocení strategie
	2029	1/2 2029	Pracovník Centra služeb		Sběr dat, rozhovory, dotazníky se starosty DSO a zpracování nové/ aktualizované strategie
		2/2 2029	Rada svazku – dohled nad zpracovanou strategií	Předseda, místopředseda –projednání s členskými obcemi	Projednání a schválení nové/aktualizované strategie

4 POUŽITÉ ZDROJE

Badůra P., Analýza LEK obce Paskov a její dosavadní podpory ze strany obce, ze dne 29.11.2021 (nepublikováno).

Konvičný M., Situační analýza rozvoje cestovního ruchu v obci Krásná, 06. 2021 (nepublikováno).
Veřejná databáze: Český statistický úřad [online]. 2022. Dostupné také z: <https://vdb.czso.cz/vdbvo2/>

Mapy.cz [online]. Mapy.cz, 2022 [cit. 2022-01-16]. Dostupné z: <https://mapy.cz/zakladni?x=18.3678000&y=49.9368000&z=11>

Město Vratimov [online]. Galileo Corporation s.r.o., 2022 [cit. 2022-11-02]. Dostupné z: <https://www.vratimov.cz/>

Město Paskov [online]. Galileo Corporation s.r.o., 2022 [cit. 2022-11-02]. Dostupné z: <https://www.mesto-paskov.cz/>

Obec Kaňovice [online]. ANTEE s.r.o., 2022 [cit. 2022-02-05]. Dostupné z: <https://www.obeckanovice.cz/>

Obec Krásná [online]. DesignSoft.cz, 2022 [cit. 2022-03-09]. Dostupné z: <https://www.obec-krasna.cz/>

Obec Morávka [online]. MichalFridrich&MichalŠtěrba, 2022 [cit. 2022-03-09]. Dostupné z: <https://www.moravka.info/>

Obec Nižní Lhoty [online]. Antee s.r.o., 2022 [cit. 2022-03-13]. Dostupné z: <https://www.niznilhoty.cz/>

Obec Nošovice [online]. Antee s.r.o., 2022 [cit. 2022-11-02]. Dostupné z: <https://www.nosovice.cz/>

Obec Sedliště [online]. Obec Sedliště, 2022 [cit. 2022-03-13]. Dostupné z: <http://www.obecsedliste.cz/>

Obec Sviadnov [online]. web&design, 2022 [cit. 2022-01-16]. Dostupné z: <https://www.sviadnov.cz/>

Program rozvoje obce Nižní Lhoty na období 2021-2027. Spolek pro obnovu venkova (verze z 5/2021) (nepublikováno).

Program rozvoje města Vratimov 2020-2026 [online]. Vratimov: Město Vratimov, 2020 [cit. 2022-11-02] Dostupné z: https://www.vratimov.cz/e_download.php?file=data/editor/251cs_1.pdf&original=PRM_Vratimov.pdf

Řepiště [online]. Webhosting a design, 2021 [cit. 2022-01-16]. Dostupné z: <https://repiste.eu/>

Sochová K., Analýza LEK obce Krásná a její dosavadní podpory ze strany obce, ze dne 16.3.2022 (nepublikováno).

Sochová K., Analýza LEK obce Kaňovice a její dosavadní podpory ze strany obce, ze dne 4.2.2022 (nepublikováno).

Sochová K., Analýza LEK obce Morávka a její dosavadní podpory ze strany obce, ze dne 9.3.2022 (nepublikováno).

Sochová K., Analýza LEK obce Nižní Lhoty a její dosavadní podpory ze strany obce, ze dne 22.2.2022 (nepublikováno).

Sochová K., Analýza LEK obce Sedliště a její dosavadní podpory ze strany obce, ze dne 13. 3. 2022 (nepublikováno).

Sochová K., Analýza LEK obce Sviadnov a její dosavadní podpory ze strany obce, ze dne 13.1.2022 (nepublikováno).

Sochová K., Analýza LEK obce Raškovice a její dosavadní podpory ze strany obce, ze dne 31.3.2022 (nepublikováno).

Sochová K., Analýza LEK obce Řepiště a její dosavadní podpory ze strany obce, ze dne 6.2.2022 (nepublikováno).

Sochová K., Analýza LEK obce Václavovice a její dosavadní podpory ze strany obce, ze dne 28.1.2022 (nepublikováno).

Sochová K., Analýza LEK obce Vojkovice a její dosavadní podpory ze strany obce, ze dne 3.2.2022 (nepublikováno).

Sochová K., Analýza LEK obce Vyšní Lhoty a její dosavadní podpory ze strany obce, ze dne 15.3.2022 (nepublikováno).

SOPM [online]. ANTEE s.r.o., 2022 [cit. 2022-02-05]. Dostupné z: <https://www.sopm.cz/>

Strategický plán rozvoje dobrovolného svazku obcí Regionu Slezská brána [online]. Brno: AQE advisors, 2021 [cit. 2022-01-16]. Dostupné z: <https://www.slezskabrana.cz/dokumenty?action=detail&id=68>

Strategický plán rozvoje obce Kaňovice 2021-2025 [online]. Brno: AQE advisors, a.s, 2021 [cit. 2022-01-16]. Dostupné z: https://www.sviadnov.cz/assets/File.ashx?id_org=16067&id_dokumenty=5600

Strategický plán rozvoje obce Krásná 2021-2025 [online]. Brno: AQE advisors, a.s, 2021, Dostupné z: <https://www.obec-krasna.cz/obec/strategicky-plan-obce/>

Strategický plán rozvoje obce Morávka 2021-2025 [online]. Brno: AQE advisors, a.s, 2021, Dostupné z: https://www.moravka.info/wp-content/uploads/2021/11/Strategie_verze_1.3.pdf

Strategický plán rozvoje obce Řepiště 2021-2025 [online]. Brno: AQE advisors, a.s, 2021, (nepublikováno).

Strategický plán rozvoje obce Sedliště 2021-2025 [online]. Brno: AQE advisors, 2021 (verze z 2021) (nepublikováno).

Strategický plán rozvoje obce Sviadnov 2021-2025 [online]. Brno: AQE advisors, a.s, 2021 [cit. 2022-01-16]. Dostupné z: https://www.sviadnov.cz/assets/File.ashx?id_org=16067&id_dokumenty=5600

Strategický plán rozvoje obce Václavovice 2021-2025 [online]. Brno: AQE advisors, a.s, 2021, (nepublikováno).

Strategický plán rozvoje obce Vojkovice 2021-2025 [online]. Brno: AQE advisors, a.s, 2021, Dostupné z: <https://www.vojkovice.eu/strategicky-plan>

Strategický plán rozvoje obce Vyšší Lhoty 2020-2025 [online]. Obec Vyšší Lhoty, 2020, Dostupné z: <https://www.vojkovice.eu/strategicky-plan>

Špaček, D., Hruža, F. (2021). *Metodika pro zpracování analýzy území (verze z 25. 10.) (nepublikováno.)*.

Tulach, A., Stýskal, J. (2021). *Plánované investiční projekty (2021) (nepublikováno)*

Václavovice [online]. ReSs Design, 2022 [cit. 2022-01-28]. Dostupné z: <https://www.obecvavclavovice.cz/>

Vojkovice [online]. ANTEE s.r.o., 2022 [cit. 2022-02-03]. Dostupné z: <https://www.vojkovice.eu/>

Vyšší Lhoty [online]. Obec Vyšší Lhoty, 2022 [cit. 2022-03-16]. Dostupné z: <http://www.vysnilhoty.cz/>

SEZNAM GRAFŮ

Graf 1 Vývoj počtu obyvatel DSO Region Slezská brána 2013-2022.....	25
Graf 2 Vzdělanostní struktura obyvatel.....	30

SEZNAM OBRÁZKŮ

Obrázek 1 Rozložení území DSO.....	7
Obrázek 2 Důl Paskov.....	8
Obrázek 3 Pohled z Lysé hory na podhorskou část obcí.....	9
Obrázek 4 Skládka odpadů v obci Řepiště.....	10
Obrázek 5 Oblast CHKO Beskydy v podhorské oblasti.....	10
Obrázek 6 Ochranná pásma vodního toku Morávka.....	11
Obrázek 7 Budova bývalého JZD v obci Řepiště (vlevo).....	12
Obrázek 8 Ubytovna "České srdce" v obci Morávka.....	13
Obrázek 9 Brownfield - dům ve špatném technickém stavu v obci Nižní Lhoty.....	14
Obrázek 10 Bývalé koupaliště v obci Václavovice.....	14
Obrázek 11 Areál po ukončené těžbě černého uhlí ve Sviadnově.....	15
Obrázek 12 Probíhající rekonstrukce kulturního a komunitního centra v obci Raškovice.....	16
Obrázek 13 Studie výstavby ZŠ v obci Řepiště.....	17
Obrázek 14 Příprava stavby Rozhledny na Bezručově vyhlídce v Sedlišťích.....	17
Obrázek 15 Stavba vodovodu v obci Vyšní Lhoty.....	18
Obrázek 16 Keramická dílna vybudovaná z bývalého hostince.....	19
Obrázek 17 Rozšiřování areálu hostince Koníčkův dvůr.....	19
Obrázek 18 Budova hostince s bývalým obchodem potravin v obci Kaňovice.....	20
Obrázek 19 Aktuální stav předprostoru požární zbrojnice v obci Krásná.....	20
Obrázek 20 Projekt Úpravy předprostoru požární zbrojnice.....	21
Obrázek 21 Snaha o zprůchodnění vodního díla Morávka.....	21
Obrázek 22 Studie úpravy centra obce Václavovice.....	22
Obrázek 23 Plánované umístění okružní křižovatky v obci Sviadnov.....	22
Obrázek 24 Studie sportovní haly ve Vratimově.....	23
Obrázek 25 Adámkova vila v obci Raškovice.....	27
Obrázek 26 Dětský domov Marie Antoníny Kratochvílové Řepiště.....	29
Obrázek 27 Zařízení pro zajištění cizinců v obci Vyšní Lhoty.....	29
Obrázek 28 Automobilový závod Hyundai a.s.....	36

Obrázek 29 Hostinec a Pivovar u Koníčka v obci Vojkovice	37
Obrázek 30 Zasedání zástupců členských obcí ve Sviadnově (2022)	44
Obrázek 31 Kulturně-společenský areál Kamenité v obci Vyšní Lhoty	46
Obrázek 32 Hotel Travný v obci Pražmo	47
Obrázek 33 Výherní škola v soutěži lehké atletiky žáků 2. stupně pořádané DSO	49
Obrázek 34 Obecní pálence s moštárnou v obci Řepiště	50
Obrázek 35 Pozvánky na kulturní akce DSO Region Slezská brána Den regionů a Sdružení obcí povodí Morávky Kulturní den SOPM	53
Obrázek 36 Pracovní tým projektu Centra společných služeb (rok 2019)	54
Obrázek 37 Účastníci výjezdu za poznáním dobré praxe k projektu Komunikační nástroje, strategické dokumenty a pasporty pro potřebu DSO Region Slezská brána, jeho města a obce (rok 2022).....	55

SEZNAM TABULEK

Tabulka 1: Území DSO a možnosti rozvoje LEK – SWOT.....	23
Tabulka 2 Věková struktura obyvatel v roce 2022	26
Tabulka 3: Občanská vybavenost v našem DSO	30
Tabulka 4 Projekty spojené s občanskou vybaveností v našem DSO	32
Tabulka 5: Technická a digitální infrastruktura v našem DSO	33
Tabulka 6 Projekty spojené s technickou a digitální infrastrukturou v našem DSO	34
Tabulka 7 Zastoupení podnikatelských odvětví v DSO	37
Tabulka 8 Podniky na území DSO dle velikosti – počtu zaměstnanců	38
Tabulka 9: Charakter a možnosti rozvoje naší LEK - SWOT	40
Tabulka 10: Charakter obcí v našem DSO (v roce 2022).....	42
Tabulka 11: Zapojení obcí do DSO	51
Tabulka 12: Meziobecní spolupráce obcí k podpoře LEK (za posledních 5 let)	53
Tabulka 13: Obcemi nejčastěji používané nástroje podpory LEK	56
Tabulka 14: Obce aktivně podporující LEK.....	57
Tabulka 15: Podpora LEK obcemi z DSO - SWOT	58
Tabulka 16: Hlavní příležitosti dalšího rozvoje LEK v DSO	61
Tabulka 17: Hlavní pozitiva a nedostatky v dosavadní podpoře LEK obcemi z DSO	62
Tabulka 18: Nástroje s největším potenciálem pro podporu LEK v DSO	62

Dokument vznikl v rámci projektu: Zefektivnění služeb veřejné správy v oblasti lokální ekonomiky a rozvoje území. Projekt je veden pod registračním číslem CZ.03.4.74/0.0/0.0/15_025/0016674 a je spolufinancován z Operačního programu Zaměstnanost.